

Академия наук Республики Татарстан
Институт истории

**АРХЕОЛОГИЧЕСКИЕ
ОТКРЫТИЯ В ТАТАРСТАНЕ:
2000 ГОД**

Казань — 2001

ББК
А

Редколлегия: **Ф.Ш.Хузин** (ответственный редактор),
Е.П.Казаков, А.Г.Мухамадиев, А.Г.Ситдииков,
П.Н.Старостин, Р.Р.Хайрутдинов

А Археологические открытия в Татарстане: 2000 год. Сборник
/Редколлегия: Ф.Ш.Хузин и др. — Казань: Изд-во «Мастер-Лайн»,
2001. — 91 с.

В сборнике публикуются краткие отчетные сведения об археологических раскопках и разведках, проведенных в 2000 году на территории Казани и Республики Татарстан.

Печатается по рекомендации Национального Центра археологических исследований Института истории Академии наук Татарстана.

ISBN

© Институт истории АНТ, 2001
© Издательство «Мастер Лайн», 2001

I. АРХЕОЛОГИЧЕСКИЕ ИССЛЕДОВАНИЯ В КАЗАНИ

Ф.Ш.Хузин

О НЕКОТОРЫХ ИТОГАХ ИССЛЕДОВАНИЙ АРХЕОЛОГИЧЕСКОЙ ЭКСПЕДИЦИИ «КАЗАНСКИЙ КРЕМЛЬ» В 2000 ГОДУ

Археологическая экспедиция «Казанский Кремль» в 2000 г. продолжила свои исследования на территории Кремля и в исторической части города. Работы экспедиции, носящие в основном охранно-спасательный характер, финансировались Государственным историко-архитектурным и художественным музеем-заповедником «Казанский Кремль», Казанским Советом народных депутатов, Департаментом внешнего благоустройства при Администрации города Казани. В научных исследованиях приняли участие сотрудники Института истории Академии наук Татарстана (Ф.Ш.Хузин - начальник экспедиции, П.Н.Старостин, А.М.Губайдуллин, Н.Г.Набиуллин, Р.Ф.Шарифуллин, А.В.Печенкин, З.Г.Шакиров, Т.А.Хлебникова, О.О.Паракина, А.Г.Петренко, Г.Ш.Асылгараева), Казанского государственного университета (А.Г.Мухамадиев), Музея-заповедника «Казанский Кремль» (А.Г.Ситдииков), Государственного объединенного музея РТ (Д.Г.Бугров). В отчетном году было заложено всего 10 раскопов общей площадью более 1600 кв.м (см. рис.1), а также проводились наблюдения на улицах Казани и шурфовка по периметру здания геологического факультета КГУ. Обнаруженные в процессе раскопок материалы прошли первоначальную обработку и отобранные коллекции переданы на постоянное хранение в фондохранилище Музея-заповедника «Казанский Кремль».

На территории Кремля А.Г.Ситдииков продолжил раскопки плохо сохранившихся остатков каменной оборонительной стены средневековой Казани по восточному склону Кремлевского холма. Материалами раскопа XXXIII было дополнительно подтверждено время его строительства не ранее XII-начала XIII вв. Удалось установить, что часть стены после событий 1552 г. не восстанавливалась, а в русское время, во второй половине XVI в., рядом с ней, немного отступая в западную сторону, была заложена еще одна линия стены, обозначенная и в планах Кремля XVII-XVIII вв. В раскопе хорошо выявлены III-IV слои с соответствующими находками. Северная часть раскопа в настоящее время засыпана в связи с начавшимися здесь строи-

тельными работами. Южная часть древнейшей каменной стены будет консервирована и реставрирована.

Раскоп XXXIV (руководитель А.Г.Ситдинов) был заложен на территории Президентского дворца в районе КПП. Самыми интересными объектами здесь являются сооружения, в основном жилые и хозяйственные постройки, относящиеся к эпохе Казанского ханства. Выявлены и более древние слои, отложившиеся в период домонгольской Булгарии и Золотой Орды (находки из них - гончарная и поливная керамика, фрагменты китайского седлона, монеты и пр.). По расположению объектов ханского времени удалось проследить определенную систему в их планировке. Жилища расположены двумя параллельными рядами, между которыми выявлены следы деревянной мостовой. Все поздние объекты III слоя погибли во время пожара 1552 г. В слое пожара найдены наконечники стрел, большое количество обугленного зерна, каменные ядра и свинцовые пули. Самой интересной находкой является клад древнерусских монет из жилища середины XVI в.

Не менее интересны и объекты раннерусского времени. Обнаружены остатки производственного сооружения с большим количеством кусков железного шлака и крицы. К слою II относятся также остатки довольно крупного каменного или кирпичного здания, сохранившегося, к сожалению, лишь в виде ямок от свай-коротышей, предназначенных для укрепления грунта под его фундаментом.

Раскоп XIX (руководитель Р.Ф.Шарифуллин) был заложен как продолжение прошлогоднего у восточной стены Президентского дворца. Основные объекты раскопа - остатки русской оборонительной стены из камня, датированной второй половиной XVI-XVII вв., древнейший ров конца X-XI вв. со следами укреплений дна, а также две хозяйственные ямы ханского времени. Из находок следует отметить фрагменты болгарской керамики, в том числе и домонгольского времени, а также фигурку лошади и круглый диск с изображением голуби и кошачьей морды. Последние происходят из III слоя ханского времени.

Раскопом XXX А.Г.Мухамадиев продолжил изучение остатков древнейшей каменной стены по восточному склону Кремлевского холма за зданием аппарата Президента РТ. Здесь выявлена хорошо сохранившаяся кладка стены, верхняя часть которой, скорее всего, относится к раннерусскому времени. Основание объекта по технике кладки, характеру раствора и на основании стратиграфических данных датируется временем не позднее XII в. Эта дата подтверждается и находками болгарской керамики домонгольского времени.

Раскоп XXXV (руководитель А.М.Губайдуллин) заложен с целью архитектурно-археологического изучения Северной башни Кремля. На всех известных планах Кремля, начиная с конца XVII в., на этом месте указана круглая башня. Раскопками установлено, что последняя относится к более поздне-

му времени; она, скорее всего, была воздвигнута во второй половине XVI в. Раскопки выявили хорошо сохранившиеся остатки более древней башни, прямоугольной в плане формы, время строительства которой можно определить, судя по стратиграфическим наблюдениям и находкам в ее котловане керамики периода ханства, концом XV или первой половиной XVI в. После завершения раскопок в следующем полевом сезоне башня будет отреставрирована.

Раскопом XXXVI П.Н.Старостин исследовал остатки круглой Юго-Восточной башни Кремля. Был установлен раннерусский возраст башни: строительный горизонт ее и выкид из котлована зафиксирован на слое пожара 1552 г. Представляет интерес слой Казанского ханства, с которым стратиграфически связан ряд объектов производственного характера. Среди них круглые в плане (диаметром около 80-90 см) горны для плавки меди, в засыпи которых собрано значительное количество кусков медного шлака. Установлено, что в XV-XVI вв. изученный район был занят медеплавильщиками и в плане изучения историко-социальной топографии ханской Казани материалы раскопа дают уникальный материал. Самые древние находки раскопа - фрагменты глиняной посуды болгарского времени.

Раскоп XXXVIII (руководители Ф.Ш.Хузин, З.Г.Шакиров) заложен восточнее Тайницкой башни с целью выявления следов известного по письменным источникам ключа (родника), которым пользовались защитники города во время осады 1552 г. Снят культурный слой мощностью более 400 см в основном с находками XVIII-XX вв. Исследования на раскопе еще не завершены и будут продолжаться в следующем полевом сезоне.

Раскоп XXIX (руководитель Д.Г.Бугров) располагался в исторической части современной Казани, в районе ул. Баумана и бывшей улицы Ташаяк. Самые ранние слои на этом раскопе относятся к периоду Казанского ханства. Изучены несколько хозяйственных сооружений указанного времени, а также погребения православного кладбища, датированные по характерным признакам XVIII в.

В 2000 г. начались раскопки (руководители Ф.Ш.Хузин, А.В.Печенкин) на территории бывшего Богородицкого женского монастыря с целью выявления остатков храма, заложенного в 1579 г. по указу Ивана IV на месте обретения иконы Казанской Божьей Матери. Первоначальная деревянная церковь на этом месте не сохранилась. Раскопом выявлены руины апсиды каменного храма, заложенного в начале XIX в. на месте предшествовавшего. В алтарной части его, в подвале в 1913 г. был сооружен т.н. Пещерный храм в честь вышеуказанной Иконы. Этот участок нами был обнаружен, но требуется расширение раскопа, чтобы полностью выйти на искомое место. Среди объектов раскопа - кирпичный склеп середины XIX в. с захоронением настоятельницы монастыря, еще несколько погребений и более двух десятков отдельных черепов из разрушенных в 1930-е годы могил. Наиболее ранние находки из раскопа связаны с уже уничтоженным

слоем домонгольского времени. Это фрагменты гончарной и лепной керамики, изготовленной не позднее XII-XIII вв.

Археологические наблюдения и раскопки на улице Баумана проводились А.Г.Ситдиковым, А.С.Старковым и Ю.В. Григорьевым. Получены интересные стратиграфические разрезы. Выявлены слои, связанные с русским периодом истории города. Их мощность более 4 м. В слое второй половины XVI-XVIII вв. хорошо сохранились нижние венцы деревянных срубов, которые были разобраны после соответствующей нумеровки бревен и отправлены на временное хранение. Материалы исследований будут использованы в дальнейшем в музейной экспозиции, создаваемой в настоящее время в подземной части улицы Баумана.

Археологические наблюдения были проведены и в других районах города Казани.

В результате проведенных в 2000 г. раскопок археологами накоплен ценный материал как в виде вещественных находок, так и сооружений различных исторических эпох. Они позволяют более детально изучить историко-социальную топографию средневековой Казани, динамику развития ее территории, фортификации, жилых и производственных районов. Коллекции вещевых находок составят экспозицию Музея истории города, а некоторые архитектурные сооружения будут отреставрированы.

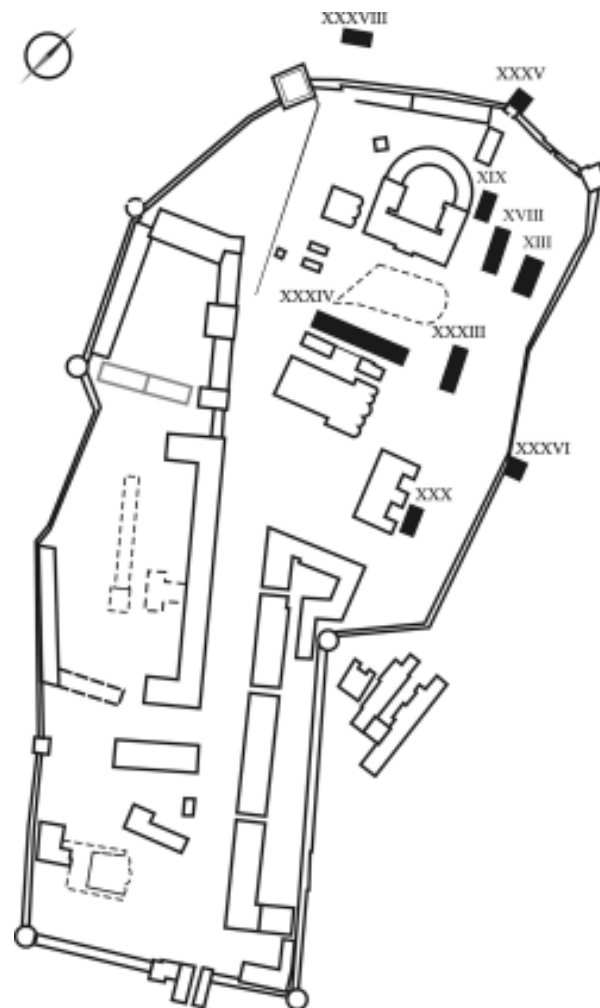


Рис. 1. Карта Казанского Кремля с обозначением раскопок 1998 - 2000гг.

А.Г.Ситдиков

АРХЕОЛОГИЧЕСКИЕ ИССЛЕДОВАНИЯ В ЦЕНТРАЛЬНОЙ ЧАСТИ ПРЕЗИДЕНТСКОГО САДА

Территория сада, расположенного на месте бывшего Ханского двора, до начала работ археологической экспедиции “Казанский Кремль” исследовалась неоднократно. Небольшие наблюдения были проведены еще Н.Ф.Калининым в 1928, 1929, 1948 гг. Им была отмечена сильная разрушенность культурных напластований. Верхняя площадка северо-восточной части Кремлевского холма несколько раз подвергалась раскопкам А.Х.Халиковым и Л.С.Шавохиным в 1970-х годах. Общая площадь исследований за эти годы составила около 300 кв. м. Обширные работы в этом районе проводились экспедицией “Казанский Кремль” в 1997-2000 гг. За это время А.Г.Мухамадиевым, П.Н.Старостиным и Р.Ф.Шарифуллиным была заложена целая серия раскопов общей площадью более 1400 кв. м.

Раскоп XXXIV был разбит летом 2000 г. на территории Президентского сада вдоль южной ограды. Он проводился в соответствии с планом реставрации и благоустройства Казанского Кремля на месте предполагаемых строительных и земляных работ. Раскоп был разделен на четыре почти равных сектора с нумерацией с востока на запад. Исследования в секторах велись поэтапно в зависимости от сроков строительства объектов. Общая площадь раскопа составила 425 кв. м при мощности культурного слоя от 80 до 180 см.

Были получены новые данные по стратиграфии культурных напластований этого района, вскрыты объекты, прослежена застройка Ханского двора, собрано большое количество различных находок. Немаловажную роль в обнаружении вещевого материала сыграло постоянное использование металлоискателя.

Стратиграфически были выделены все слои скалы культурных напластований Казанского Кремля, хотя на некоторых участках культурные отложения значительно срезаны в середине XIX в.

Слой I (современный, XIX-XX вв.) представляет собой прослойку садовой почвы мощностью 25-35 см, покрытую дерном и декоративными кустарниками. В секторе 1 раскопа он покоится прямо на материковых отложениях в виде светло-серой подзолистой супеси. На мало потревоженных участках секторов 2-4 под почвой сада фиксируется напластования, накопленные на протяжении XI-XVIII вв. В позднейшем слое обнаружены гильзы

от патронов, бутылочные пробки, осколки глазурованной керамики, фарфора, фаянса, бутылочного и оконного стекла, нумизматический материал из монет СССР и другие находки.

Слой II (русский, вторая половина XVI-XVIII вв.) не удалось выделить в спокойном залегании. Ко времени его отложения относятся ряд крупных объектов. Одним из них являются остатки кирпично-каменного сооружения в секторах 3,4 сильно потревоженного в результате срезки грунта. Сооружение было зафиксировано в плане в виде следов свай-коратышей с кирпично-известняковым щебнем и древесной трухой в заполнении. Сваи имеют в сечении треугольную и округлую форму диаметром 15-20 см и заглублены в грунт на 30-40 см. Они образуют полосы в три ряда, в которых расположены на расстоянии 20-25 см друг от друга. Полосы в плане шириной 100-120 см создают контуры прямоугольного здания размерами 10 x 15 м, вытянутого по линии запад-восток. К этому сооружению относятся остатки фундамента сооружения у северо-восточной стенки сектора 4 из известняковых камней и кирпича, скрепленных известковым раствором.

С восточной стороны кирпично-каменного здания в секторе 1,2 было выявлено еще одно крупное сооружение, углубленное нижней частью в землю. Оно представляло собой подпрямоугольное в плане яму (13 x 5,5 м), ориентированную по линии запад-восток, в которую были опущены два сруба (12,5 x 5 м). Заполнение западного сруба состояло из рыхлой серой супеси с включениями угля, кирпичного щебня. Внутри его, у юго-западного угла, располагались остатки кирпичной печки (180 x 140 см). В срубке было найдено большое количество ошлакованных поливных печных изразцов, монеты первой половины XVIII в. и бутылочное стекло. В восточном срубке заполнение представляло собой скопление крупных кусков железного шлака, кирпича и известняковых камней, между которыми в центральной части сруба найдено около 200 оплавленных и целых стеклянных бус, более 20 стеклянных пуговичных вставок и пуговиц со вставками, медные крестики, монеты первой половины XVIII в., белоглиняные голландские трубки, бутылочное стекло, различные железные изделия. На основании собранных материалов можно говорить, что оба сруба являются синхронными объектами, существовавшими в первой половине XVIII в.

В целом выявленные в раскопе два больших сооружения II слоя довольно сложно сопоставить друг с другом хронологически; их описания отсутствуют и в письменных источниках.

Напластования III слоя периода Казанского ханства (середина XV- первая половина XVI вв.) сохранились фрагментарно. Их удалось выделить только в западной части сектора 4, хотя со слоем в раскопе связано более 10 сооружений. На сохранившихся участках он был зафиксирован сразу под садовой почвой I слоя в виде бурой пестроцветной плотной супеси с включениями материкового суглинка и угля. Мощность его не превышает 30-40 см. Большинство объектов Казанского ханства представляют собой остат-

ки прямоугольных в плане ям (310-380 x 310-380 см) с опущенными в них срубами из горбылей, ориентированными по линии юг - юго-запад (аз. 205-210°). Заполнение сооружений представляет собой темно-бурую пестроцветную супесь, насыщенную углем и прокалом. В размещении сооружений сектора 3 прослеживается определенная закономерность. Они расположены в два ряда вдоль не застроенной полосы (аз. 205-210°) шириной 200-250 см со следами деревянного мощения, связанного, предположительно, с остатками небольшого переулка. Важно при этом отметить, что ориентировка выявленных объектов соответствует региональному азимуту на Мекку. Подобная планировка, возможно, объясняется привязкой построек к находящимся вблизи мусульманским культовым постройкам, не попавшим в раскоп. Заметим, что рядом с раскопом напротив северного придела Благовещенского собора, судя по данным Писцовой книги 1565-1568 гг., находилась мечеть.

Характеризуя вещевой материал из объектов III слоя, следует остановиться на "кладе", обнаруженном в сооружении 23. В ходе расчистки объекта на уровне обгоревших деревянных конструкций пола были найдены фрагменты пяти разбитых чернолощенных кубышек и россыпь сильно окисленных серебряных монет первой половины XVI в. Большинство монет было представлено копейками и деньгами Ивана IV, чеканенными в 1547 г. (по определению А.А. Булыгина и Д.Г. Мухаметшина). Более поздних монет в кладе не было. Во всех объектах слоя обнаружены характерные для этого времени фрагменты неполивной и поливной керамики, медные котлы, железные ножи и ножницы, кусочки тканей, детали ткацких станков, ожерелье из полудрагоценных камней, китайский фарфор, свинцовые деформированные пищальные пульки, костяные и железные наконечники стрел, ядра и др.

IV, золотоордынский, слой (вторая половина XIII - первая половина XV вв.) был прослежен только в западной части раскопа в секторах 3,4. На сохранившихся участках он достигает до 100 см при средней мощности для этого слоя в Кремле не более 30-40 см. При этом удалось выделить два горизонта. Верхний представляет собой бурую плотную пестроцветную супесь толщиной 40-50 см. Под верхним горизонтом сектора 4 и западной половине сектора 3 выделяется слой из желтой супеси с включениями красного суглинка мощностью 40-50 см. В плане прослежены тонкие линии древесного тлена, вытянутые по линии юг - юго-запад (аз. 205-210°) и делящие слой на небольшие подпрямоугольные участки размерами 100-150 x 100-150 см. В основании прослойки культурный слой отсутствует. Она покоится на материковом подзоле, перекрывая более ранние ямные конструкции. Этот горизонт, возможно, является строительным выбросом или остатками какой-то конструкции, в период формирования которого весь предшествующий слой был уничтожен.

В золотоордынском слое были найдены фрагменты красноглиняной неполивной и поливной кашинной керамики, обломки селадонных чаш, железные изделия и др. В числе интересных находок можно назвать глиняную фигурку с изображением на оборотных сторонах мужского и женского лица.

V, домонгольский, слой Казанского Кремля является самым ранним. Время его накопления определяется XI - первой половиной XIII вв. На этом раскопе он значительно переработан более поздними напластованиями и фиксируется фрагментарно. С периодом его формирования по характеру вещевого материала и грунту в заполнении связано около 10 объектов, представленных хозяйственными ямами.

V слой в раскопе был прослежен лишь в южной части сектора 2,3. По структуре это серая плотная гумусированная супесь с мелкими вкраплениями древесного угля мощностью 15-20 см. Находки из слоя представлены характерными фрагментами болгарской керамики, изделиями из железа и костями животных.

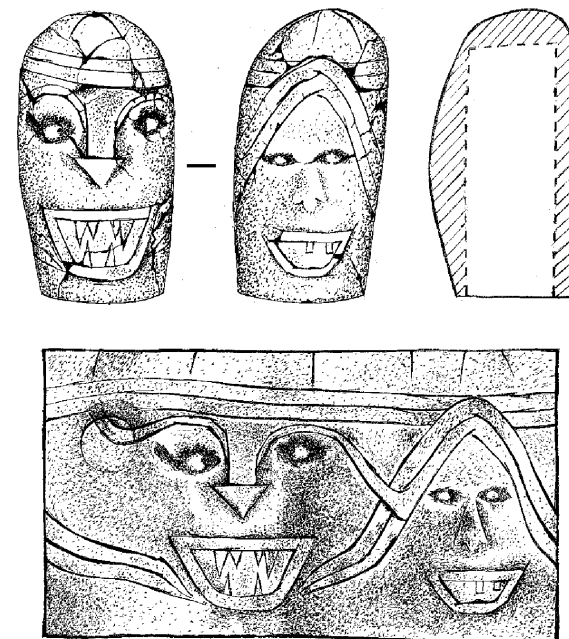


Рис. 2. Глиняная скульптурка.

А.Г.Ситдиков, Ф.Ш.Хузин

ИССЛЕДОВАНИЯ БЕЛОКАМЕННОЙ СТЕНЫ ДРЕВНЕЙ КАЗАНИ ПО ВОСТОЧНОМУ СКЛОНУ КРЕМЛЕВСКОГО ХОЛМА

Еще в 1974 г. в северо-восточной части Казанского Кремля, у восточного края Кремлевского холма Л.С.Шавохиным был заложен раскоп 2 с целью выявления руинированных остатков каменной стены, проходившей, судя по некоторым картографическим материалам XVII-XVIII вв., именно в этом районе. Искомый объект им действительно был обнаружен, и время строительства его было определено исследователем концом XVI- началом XVII вв. (см. Отчет Л.С.Шавохина в архиве ИА РАН - Р-1, № 5563, л.54 и сл.). Однако позднее он пересмотрел эту дату и отнес время основания стены к XV- первой половине XVI вв.

В 1978 г. в южной части раннего (домонгольского) города, у Тезицкого рва проводил раскопки А.Х.Халиков, которому также удалось выявить остатки каменной оборонительной стены, датированной им второй половиной или концом XII столетия.

Остатки этой же стены, но по восточному склону Кремлевского холма, были дополнительно изучены в 1995, 1997-1998 гг. А.Г.Мухамадиевым и А.Г.Ситдиковым (раскопы V, X, XV), подтвердившими предложенную А.Х.Халиковым дату.

Раскоп XVIII общей площадью 285 кв.м был заложен Ф.Ш.Хузиным в районе раскопа 2 1974 г. с целью получения новых данных о времени строительства древнейшей каменной стены Казанской крепости. Выявлена интересная стратиграфия культурного слоя.

Слой I - серая и темно-серая супесь с находками преимущественно XIX в.; он образован в основном во время и после строительства Губернаторского дворца.

Слой II - относительно плотная желтая супесь мощностью 40-90 см с включениями мелких камней. В северо-восточных участках перекрыт прослойкой щебня и извести, которую можно рассматривать как строительный мусор, выброшенный на склон холма в период строительства Губернаторского дворца. В нижних горизонтах слоя зафиксирована углистая прослойка - пожарище второй половины XVI-XVII вв.

Слой III - темно-серая супесь с суглинистыми включениями, вкраплениями угля и обожженной глины. Встречаются, причем в довольно значительном количестве, обломки известняковых камней. Слой завершается про-

слойкой еще одного пожарища, более древнего (1552 г.), чем упомянутый выше. Следует отметить, что грунт между этими пожарищами по своей консистенции рыхлый, почти аморфный, содержит вкрапления угля, а также фрагменты красноглиняной с редким лощением керамики. Создается впечатление смешанности, переработанности верхних горизонтов слоя; нарушение его целостности произошло, скорее всего, в раннерусский период - во второй половине XVI в.

Слой III отложился в период Казанского ханства, о чем свидетельствует преобладание в коллекции находок характерной "казанской" керамики, обнаруживаемой, как правило, в сочетании с небольшим количеством фрагментов русской белоглиняной и черной лощеной посуды. Чрезвычайно важно подчеркнуть, что описанный слой, судя по профилю северо-западной стенки раскопа, перекрывает развалины каменной стены, разрушенной, по всей вероятности, при штурме города в 1552 г. Этот же факт устанавливается и по профилю юго-восточной стенки раскопа, где пожарище покоится прямо на камнях стены. Основываясь на наших стратиграфических данных, нет никаких оснований говорить о функционировании каменной стены в русское время.

Слой IV (золотоордынского времени) не прослежен, хотя Л.С.Шавохиным был выделен на юго-восточных участках раскопа 1974 г. Находок, относящихся к этому времени мало: всего несколько фрагментов неполивной керамики и обломки поливных чаш из кашинного теста с сине-черной росписью.

Слой V домонгольского времени прослежен на северо-западных и юго-восточных участках. Его мощность всего лишь около 5-12 см. По структуре это серая плотная гумусированная супесь с мелкими вкраплениями древесного угля. Почти на уровне погребенной почвы расчищены два небольших скопления известнякового щебня, связанные, скорее всего, со строительством каменной стены. Среди индивидуальных находок из слоя следует отметить шиферное пряслице, железный наконечник стрелы, многочастную стеклянную пронизку, сердоликовую шаровидную бусинку и некоторые другие предметы.

Остатки каменной стены, направленной по линии ЮЮВ-ССЗ, вскрыты у самого края склона холма. Сохранившаяся высота стены в среднем около 50-80 см с внутренней (западной) стороны. Ширина не превышает 180-200 см, причем во многих местах установить это весьма затруднительно, ибо при разрушении стена упала на склон холма и граница между ней и каменным завалом, покрывающим всю поверхность склона, почти не уловима. На некоторых участках, где кладка имеет более или менее удовлетворительную сохранность, фундамент стены покоится на погребенной почве, на которой отмечена тонкая прослойка культурных отложений домонгольского времени без находок. На участке А/8 под строительным горизонтом были зафиксированы скопление угля и следы древесного тлена, возможно, от

доски, положенной по направлению стены. Чрезвычайно важно отметить, что радиоуглеродный анализ угля, к сожалению, пока единственный, произведенный в лаборатории ИИМК РАН, показал дату 1010 +/- 25 BP (лет тому назад). Стена сложена из постелистого известняка "всухую" или же на тонком глинистом и известковом растворе. Наиболее крупные камни (40 x 30 x 8-10 см) положены с двух сторон стены, образуя панцирь, внутри которого в беспорядке лежат необработанные камни мелких и средних размеров.

Таким образом, следы строительства прослежены нами почти на уровне погребенной почвы (иногда на тонком культурном слое), а следы разрушения - в завершении слоя Казанского ханства, и исходя из этого, время функционирования объекта можно определить в пределах второй половины XII- первой половины XVI вв.

В 2000 г. в связи с предстоящим благоустройством территории Президентского дворца и необходимостью получения более полной информации о расположении древнейшей каменной стены с южной стороны раскопа XVIII на участке длиной более 150 м А.Г.Ситдиковым была заложена серия раскопов (XXXIII А-Ж) площадью 196 кв. м. Таким образом, общая площадь раскопов XVIII и XXXIII составила 481 кв. м и каменная стена была прослежена на протяжении около 200 м.

На многих участках культурный слой был срезан вплоть до материка и даже еще глубже при нивелировке площадки перед Губернаторским дворцом в середине XIX в. Слой II отмечен на раскопах XXXIII А, Е, Ж. К его основанию стратиграфически восходит горизонт разрушения древней каменной стены, фиксируемый в виде осыпи большого количества крупных известняковых камней по склону холма. Интересное открытие было сделано на раскопе XXXIII Ж, где удалось наблюдать раздвоение стены на две ветви: одна из них, ранняя, прослеженная далее и на раскопе XVIII, уходила в северном направлении в сторону Воскресенской башни, вторая, поздняя, русского времени, продолжалась в северо-западном направлении, в сторону Северной башни. Последняя представляет собой каменную конструкцию шириной 220-240 и высотой до 200-250 см, сложенную из необработанных камней, скрепленных толстым слоем известкового раствора.

Со слоем III ханского времени (его мощность достигает на некоторых участках до 80-100 см) связано функционирование древней каменной стены, сооруженной еще в домонгольское время. В нем обнаружены характерные для ханского времени фрагменты неполивной и поливной керамики, костяные и железные наконечники стрел, рыболовные грузила и т.п. В числе наиболее интересных находок можно назвать алебастровые и глиняные фигурки, связанные, возможно, с языческим культом плодородия. Одна из таких находок, впрочем, относится к плохо сохранившемуся золотоордынскому слою. Здесь же были обнаружены обломки селадоновых чаш и несколько предметов из железа.

Остатки каменной стены древнейшей Казани прослежены фрагментарно, ибо во многих местах они уничтожены еще в XIX в. На южных участках раскопа (точно так же, как и на раскопах V, X, XV) они покоятся под более поздней стеной, зафиксированной на планах Кремля XVII-XVIII вв.

Таким образом, основываясь на результатах раскопок последних лет, мы приходим к заключению о домонгольском возрасте самой ранней каменной стены Казани. Об этом свидетельствуют, помимо стратиграфических данных, техника кладки стены, которая, как указывалось, произведена без связующего раствора, или же с применением тощего глиняного, а иногда и глинисто-известкового раствора. Кладка "всухую" или глиняный раствор характерен для ранних, преимущественно домонгольских кирпичных и каменных сооружений Волжской Булгарии и Древней Руси (см. исследование А.Н.Кирпичникова крепостной стены Старой Ладogi IX-X вв.). Следует обратить внимание на еще одну особенность крепостной стены древней Казани, а именно на то, что она располагается не по прямой линии, а следует рельефу склона холма. По мнению А.Н.Кирпичникова, посетившего наши раскопки в процессе исследований описываемого объекта, тесная зависимость планировки раннесредневековых каменных крепостей от особенностей рельефа местности характерна и для древнерусских памятников IX-XII вв.

Р.Ф.Шарифуллин

ИССЛЕДОВАНИЯ В СЕВЕРО-ВОСТОЧНОМ КОНЦЕ КАЗАНСКОГО КРЕМЛЯ (РАСКОП XIX)

В 1971 г. вблизи от одноэтажного здания гаража-мастерской Л.С.Шавахиним были предприняты археологические работы с целью проследить направление и вскрыть остатки несохранившейся оборонительной стены, предположительно конца XVI в., идущей по верху восточного склона Кремлевского холма в направлении разрушенной башни на северном прясле кремлевской стены. Раскопы 2 и 3 из-за малой площади вскрытия (всего 24 кв. м общей площади), значительной разрушенности культурных отложений позднейшими перекопами и ремонтно-строительными работами оказались малоинформативными и не дали ожидаемых исследователем результатов (см. : Шавахин Л.С. Отчет о работах в Казанском кремле 1971 г./ Архив ИА РАН. С.34-45, рис.16-25). Следы отдельных сооружений “дорусского” времени (например, землянка в раскопе 3) и керамический материал из раскопов в этой части верхнего плато памятника свидетельствовали о возможности существования здесь и других объектов.

В 1998 г. в 21 метре к югу от этого участка Ф.Ш.Хузиним на раскопе XVIII (практически, включившим в себя раскоп 2 Л.С.Шавахина 1974 г., в котором было отмечено скопление крупных обломков известняка) были расчищены фрагмент каменной кладки и цепочка столбовых ямок, представляющие, возможно, остатки древних оборонительных сооружений, но эти же следы не фиксировались на соседних (к северу) раскопах 1971 г.

В 1998 г. здесь (между раскопами 1971 г.) был заложен раскоп XIX из 18 участков (72 кв. м), который позволил выявить углы двух землянок первой половины XVI столетия и непо потревоженные останцы более ранних отложений. Но следы более ранних объектов на раскопе отсутствовали, что могло свидетельствовать о повороте древнейших укреплений на отрезке между раскопами 1998 г.

Поэтому раскоп XIX 1999-2000 гг. имел целью не только выявление следов кирпично-каменной стены XVI (?) века, но, в первую очередь, изучение культурных отложений и объектов предшествующего времени. Он соединил раскопы XVIII и XIX 1998 гг.

Раскоп XIX 1999-2000 гг., состоявший из 78 участков общей площадью 312 кв. м, имел протяженность с северо-запада на юго-восток 22 м при ширине до 18 м. Западный угол, из-за наличия гаража-мастерской, при-

шло сужать раскоп на два метра. Поверхность участка ровная с уклоном к северу до 0,5 м, поросшая деревьями и кустарником.

Мощность культурных отложений вне сооружений в среднем составляет около 1,5-2 м, при этом следует учесть, что грунт здесь неоднократно срезался при строительстве и ремонтах комплекса Губернаторского дворца. Исключение представляют участки, приходящиеся на склон Кремлевского холма или занятые остатками построек и сооружений ханского времени, где глубина превышает 4 м.

В целом стратиграфия раскопа выглядит следующим образом.

Сверху, на глубину от 15 до 30-40 см идет слой рыхлой темно-серой супеси с гумусом, связанный с современной нивелировкой прилегающего к Президентскому дворцу парка.

Ниже, особенно выразительно вдоль юго-западной стенки раскопа, залегает слой, насыщенный строительным мусором, отложившийся, очевидно, в процессе строительства и ремонта комплекса Губернаторского дворца. Накопление его охватывает довольно продолжительный отрезок времени с XVII по XX столетия. Мощность неодинакова и колеблется от 0,8 до 3,6 м. Находки представлены бытовыми предметами (кованые гвозди, монеты XIX-XX вв., обломки фаянсовой и глазурованной посуды, стеклянных водочных штофов и т.д.). Наряду с этим отмечено значительное количество фрагментов т.н. “чернолощенной”, “мореной” и белоглиняной гончарной керамики, массовое бытование которой начинается уже с середины XVI столетия. Здесь же ее наличие объясняется, видимо, значительной переработкой нижних слоев на протяжении длительного времени.

Следующий слой, темно-серая (почти черная) плотная углистая супесь с незначительными вкраплениями извести и щебня, сохранился лишь в восточном углу раскопа, где его мощность достигает 0,6-0,8 м. Вероятно, он представляет собой сброс грунта по склону холма при ликвидации последствий погрома 1552 года. Немногочисленные находки представлены единичными фрагментами упомянутой выше гончарной керамики, характерной для XVI в., и костями животных .

Слой периода Казанского ханства, представленный пестроцветной рыхлой супесью, обильно насыщенной углем, кусками обожженной глины, вкраплениями песка и глины, достигает на отдельных участках раскопа мощности в 40-60 см, что объясняется включением в него и следов разрушений 1552 года. С этим слоем связаны дневные уровни нескольких сооружений, среди которых особый интерес представляют остатки трех заглубленных в грунт построек (№№ 1, 4 и 9) с остатками конструкций стен, перекрытий, полов, лестниц, печей, следами перестроек. Судя по остаткам сгоревшей деревянной утвари, зерна в мешках, брошенным наборам ремесленных инструментов, жилища были покинуты в спешке.

Находки из слоя, наряду с уже упоминавшейся посудой XVI в., представлены обломками гончарной красноглиняной керамики, иногда со следами

лощения, единичными фрагментами полихромией поливной посуды из кашина, железными бытовыми предметами и инструментами (гвозди, пробои, замки, ножи, сапожный молоток, шило и пр.). Интерес вызывают находки серии предметов изготовленных из алебаstra. Учитывая наличие на предметах астральных символов следует, вероятно, искать аналогии в этнографической литературе.

Слои болгарского периода жизни города сохранились на раскопе фрагментарно лишь в его юго-восточной части вне сооружений ханского времени и их суммарная мощность не превышает 15-20 см. Единичность находок и объектов (серия мелких столбовых ямок на участках М-Н/7 и, возможно, развал каменной кладки вдоль северо-восточной стенки раскопа) не позволяют более четко определить время их накопления, хотя в целом можно предполагать, что они отложились в домонгольский и золотоордынский периоды существования поселения на северо-восточной оконечности холма.

Что же касается каменной стены, то ее строительный горизонт в виде линз мелкого щебня залегает непосредственно на материковом грунте склона, что может свидетельствовать или о действительно очень раннем времени возведения стены, либо о том, что склон был подрезан до материка перед укладкой нижнего ряда камней, но уже в процессе жизни поселения. Наличие слоя ханского времени над кладкой стены, в свою очередь, не исключает того, что, возможно, сооружение перестало существовать до событий 1552 г.

В основании культурных напластований на не потревоженных участках залегает слой однородного желто-серого подзола толщиной около 20 см, подстилаемый, в свою очередь, коричневато-красным материковым суглинком или желтым песком.

Подводя краткий итог, можно отметить следующее:

Несмотря на появление оборонительных сооружений по северо-восточному краю верхнего плато Кремлевского холма еще в болгарское время жизнь здесь, как уже отмечалось при работах 1971, 1974 и 1998 гг., не отличалась интенсивностью. Вероятнее всего, в начальный период население обживало приречный район у основания склона, а верхняя терраса использовалась как укрепленное убежище при военной угрозе. Защищаться она стала лишь в период Казанского ханства, но и тогда здесь существовали лишь какие-то подсобные постройки и жилища, не отличавшиеся богатством оформления и инвентаря, но, возможно, связанные с функционированием ханского двора.

А.Г.Мухамадиев

ИССЛЕДОВАНИЯ НА РАСКОПЕ XXX

В отчетном году были завершены исследования на раскопе XXX, заложенном на восточном склоне Кремлевского холма за зданием аппарата Президента РТ в 1999 г. в целях изучения ранней белокаменной стены древней Казани. Площадь раскопа составила 100 кв.м.

Раскоп (шириной 6 м) был заложен в прошлом году настолько удачно, что впервые в исследованиях оборонительной стены древней Казани была обнаружена в хорошем состоянии верхняя часть стены в первозданном облицованном прекрасно обтесанными каменными блоками виде. На верхней ступеньке, откуда вверх начинается облицованная часть стены, было обнаружено небольшое (диаметр 25 см) каменное ядро - свидетель штурма древней Казанской цитадели.

Раскопки из-за начавшихся ранних холодов были законсервированы и продолжены в сезоне 2000 г. Однако дальнейшие исследования показали, что наше предположение о хорошей сохранности этого уникального и пока единственно сохранившегося памятника X-XII вв. оказалось ошибочным. Расположенный под окнами т.н. Архиерейского дворца отрезок хорошо сохранившейся стены длиной всего 6 м оказалась единственным участком, не разрушенным почти до основания водопроводчиками. Как показали дальнейшие раскопки, уникальная оборонительная стена шириной до 3 м до глубины 1,8-2 м снесена полностью и вдоль нее заложена водопроводная труба диаметром около 30 см с построенными через каждые 10 м колодцами из кирпича и цемента.

Из-за того, что из водопроводной трубы постоянно сочится вода, ниже уровня трубы, т.е. глубже 2,5-3 м, продолжать и завершить раскопки оказалось невозможным. Оказались неосуществимыми и наши планы о реставрации исследуемого объекта.

В настоящее время большая часть оборонительной стены продолжает разрушаться. Дело в том, что вследствие варварского отношения к древнейшим археологическим памятникам Казани со стороны подсобных служб водопроводчики при поддержке дирекции музея-заповедника "Казанский Кремль" закладывают водопроводные трубы впритык к уникальной стене и вдоль нее, ставя под угрозу само существование дошедшего до нас памятника.

Н.Г.Набиуллин

ОХРАННО-СПАСАТЕЛЬНЫЕ РАСКОПКИ В СЕВЕРО-ВОСТОЧНОЙ ЧАСТИ КАЗАНСКОГО КРЕМЛЯ (РАСКОП XIII)

Сегодня в исторической части территории современной Казани в результате масштабных строительных и реставрационных работ уничтожены и находятся под угрозой уничтожения множество памятников истории и культуры. Не стал исключением и Казанский Кремль - историческое ядро города, охраняемое Государственным историко-архитектурным и художественным музеем-заповедником в качестве памятника федерального значения, объекта Всемирного наследия ЮНЕСКО. В результате того, что Кремль продолжает рассматриваться властями в первую очередь как политико-административный, а не как историко-культурный комплекс, теряются памятники как исторического окружения Кремля (например, летом 2000 г. был полностью снесен квартал зданий под западными стенами), так и расположенные непосредственно на его территории. В рамках программы реставрации (?) Кремлевского комплекса здесь были срезаны до материковых пород целые археологически не исследованные участки культурного слоя (мечеть Кул Шарифа, «Пушечный двор» и др.; к настоящему времени от культурного слоя Кремля сохранилась примерно десятая часть).

Одной из таких «строек века», развернувшихся на территории объекта ЮНЕСКО, является строительство в его северо-восточной части, в районе Воскресенской башни... крытой автостоянки и дороги к ней (для проезда строительной техники была специально проломлена (!) кремлевская стена). Огромная часть историко-культурного наследия и научной информации была уничтожена. Научные заключения и рекомендации ученых, выступления в СМИ практически не имели результата. Удалось провести лишь спасательные раскопки, только частично покрывающие площадку стройки.

Низменная часть северо-восточной части Казанского Кремля изучалась раскопками Л.С.Шавохиной в 1971-1973 гг. и Ф.Ш.Хузина в 1995-1996 гг. (раскоп IV у северо-восточной стены Воскресенской башни). Исследования на раскопе XIII продолжались Ф.Ш.Хузиным совместно с Р.Ф.Шарифуллиным (1997-1998 гг., 200 кв.м) и Н.Г.Набиуллиным (1999-2000 гг., 300 кв. м).

Формирование комплекса археологических остатков раскопа XIII связано во-первых, с непосредственной деятельностью человека на данном участке памятника, во-вторых, процессом сползания и осыпания Кремлев-

ского холма. Мощность слоя в раскопе достигает 4,5 м; прослежена следующая стратиграфия культурных напластований:

- слой I (современный, XIX-XX вв.) - дерн, рыхлая темно-серая супесь, строительный мусор общей мощностью 1-1,5 м;

- слой II (русский, вторая половина XVI-XVIII вв.) - серая супесь мощностью 0,5-1 м. В слоях найдены характерная керамика, изразцы, осколки фарфора, фаянса, стекла (в основном бутылочного, в том числе разнообразные миниатюрные пузырьки), глиняные грузила бочонковидной формы, гвозди и костыли длинных размеров, а также нумизматический материал (монеты СССР, Российской империи);

- слой III (времени Казанского ханства, середина XV - первая половина XVI вв.) - гумусированный пестроцвет мощностью 1,2-1,5 м. В слое выделяется 5 горизонтов. Здесь встречены характерные для этого времени фрагменты неполивной и поливной керамики (в том числе кашинной), поливных изразцов, обломок сердоликового перстня и др.; в слое очень много обрезков и обрывков кожи, встречены предметы из дерева (лопата, «колотушки» и пр.).

Слой IV (золотоордынский, вторая половина XIII- первая половина XV вв.) и слой V (домонгольский, конец X- первая половина XIII вв.) по стратиграфической шкале Кремля, в отличие от участков раскопа, вскрывавшихся в 1997-1998 гг., практически не выделяются. К этим слоям относятся только небольшой переотложенный материал, а также, возможно, несколько объектов, выделившихся на фоне материкового подзола. Золотоордынскому слою прежде принадлежала часть характерной керамики, а также нумизматический материал - три серебряные монеты 1421-1445 гг. р.Х. (Мухаммад, Болгар; определение Д.Г.Мухаметшина), домонгольскому - выразительные образцы керамики, сердоликовая шарообразная бусинка и др. Видимо, здесь эти слои не только были переработаны в последующие периоды истории, но и в целом теряли свою мощность по сравнению с северной частью раскопа; на некоторых участках они вообще не формировались.

Объекты раскопа представлены прежде всего такими интересными сооружениями, как уличные и дворовые деревянные настилы (мостовые), существовавшие на этом участке памятника длительное время. Самые древние из них связываются с напластованиями средних горизонтов Казанского ханства, самые поздние - с верхними напластованиями русского слоя. Уличные мостовые слоя II в целом направлены по линии СЗ-ЮВ и имеют приблизительную ширину 6 м; мостовые верхнего горизонта обуглены. Мостовые периодически локально подновлялись.

Некоторые подобные объекты слоя III являлись настилами внутри отдельных самостоятельных комплексов типа усадеб (т.к. формы раскопа диктовались спасательным характером работ, эти комплексы в площадку раскопа попали частично). В комплексах выделяются жилые, хозяйственные постройки, забор, иногда настил во дворе. Жилые деревянные постройки - наземные и полуназемные. Сохранилось не более двух рядов бревен, зак-

реплявшихся в обло; горизонтальное положение бревен достигалось путем подкладывания под них известняковых камней в углах построек. Среди них выделяются объекты размерами 5 x 5 м (определяется один «пятистенок») и несколько меньшие по размерам «пятистенки» - 3,8-4,0 x 3,8-4,0 м. В ЮЗ углах последних выявлены остатки одно- и двухстолпных печек (1,5 x 1,5 м), закреплявшихся путем врубки лаг в стены основного сруба. Следы разнесенной печи прослежены в одном случае; представляет интерес и комплекс вещевых находок из этого сооружения в виде керамики, бусины, гребня и др. В другом случае прослежены следы настила из тонких горбыльков, жердей, коры.

Хозяйственные полуназемные постройки, точнее, их подземные части, сохранились лучше (до 7-8 рядов бревен или горбылей, крепившихся в обло). Обычно они имели средние размеры 3 x 3 м. В сооружении 29 (датируется не точнее чем слой II-III) хорошо сохранился пол, решенный путем врубки заточенных на концах бревен в стены сруба. Представляют интерес два сооружения таких же размеров, сложенных из горбылей, наружная сторона которых была в несколько слоев обложена корой в целях сохранения от доступа влаги; находка в заполнении одного из срубов крышки бондарного изделия говорит о том, что перед нами, возможно, водосборник. Многочисленные обрезки и обрывки кожи (обычно обуви) указывают на производственный характер объектов.

Комплексы ограничиваются заборами. Обычно это были частоколы, в одном случае - плетень. Хорошо сохранился забор-частокол с обугленной наземной частью, дневным уровнем восходящий к завершению слоя III (1552 г.).

Исходя из естественных причин, значительная часть объектов исторически связана с борьбой человека со сползающим кремлевским холмом. Обычно они представляют собой различного рода деревянные конструкции, формально приближающиеся к заборам. Остальные объекты представлены ямами типа хозяйственных и столбовых (слои I-III).

Раскоп дал значительное количество культурных остатков. Только в коллекцию взято всего более двух тысяч единиц предметов из глины, черного (железо, чугун) и цветного (медь-бронза, свинец, серебро) металла, обработанного камня и кости, стекла, дерева, кожи и др. Массовым материалом во всех слоях являются керамика (обработка Т.А.Хлебниковой) и кости животных (обработка А.Г.Петренко, Г.Ш.Асылгараевой); в слое III найдены отдельные человеческие черепа (обработка И.Р.Газимзянова).

Среди неполивной керамики выделено несколько культурно-исторических групп - «татарско-русская», «русская», «поволжско-финская», «казанская», «в болгарских традициях», «болгарская». Встречены фрагменты поливной посуды типа кашина. Найден также венчик посуды из «китайского фарфора». Изразцы поливные и неполивные, обычно характерны для слоев I и II, встречаются в относительно небольшом количестве. В слое III их еще меньше; здесь они чаще имеют бирюзовый, голубой и близкие к ним цвета. Среди индиви-

дуальных находок из глины интересны обломок курительной трубки (слой I), зооморфная игрушка; имеются ложила, грузила, пряслица и другие находки. Многочисленны металлические изделия. Из них абсолютное большинство составляют предметы из железа (меньше обломков чугуна, чаще всего посуды). Среди орудий и предметов труда - обломок топора, несколько ножей; многочисленны гвозди. Среди предметов вооружения интерес представляют наконечник стрелы и ядра. Предметы обуви и одежды представлены подковками, пряжками, предметы снаряжения коня - подковами. Вещей из цветного металла гораздо меньше. Среди находок из меди-бронзы - пряжка, застежка и др.; меньше предметов из свинца. Среди предметов из камня - известняковые пряслица, ядро, точила, жернова и др. В категорию украшений входят обломок сердоликового перстня и бусины. Находки из стекла связаны преимущественно со слоями I и II; мало оконного и много бутылочного стекла. Среди вещей из обработанной кости - наконечник стрелы, предмет типа кочедыка, проколка из грифельной кости и др.

Необходимо отметить большое количество кожи из слоя III, что связано с существованием здесь кожевенных мастерских. Основная часть фрагментов кожи представляет собой производственные детали-выкройки, обрезки и обрывки. С производством кожаной обуви могут быть связаны деревянные «колотушки». Интерес представляют находки колчанов для стрел и лука, чехлов для ножей. Среди предметов из дерева и бересты - лопата, фрагменты туесков и др. Остатки жизнедеятельности человека представлены и другими культурными остатками (шлак и пр.).

Ценность исследованного участка Кремля состоит в том, что не будучи его центральной, «парадной» частью, а наоборот, в некоторые периоды истории представляя собой своего рода задворки (иногда - практически свалку), он в целом избежал интенсивной застройки и перестроек. Наряду с естественным процессом сползания и осыпания Кремлевского холма и другими причинами это обусловило относительно удовлетворительную сохранность культурного слоя, а также формирование чрезвычайно важных участков его «спокойного залегания». Повышенная влажность этого участка стала причиной хорошей сохранности деревянных объектов и в целом органических остатков. В научном плане все это дает уникальную возможность разработки подробной стратиграфии и хронологии памятника, в своем принципе приближающейся к «новгородской шкале древностей». Основным направлением этого проекта могло бы стать изучение Казанского Кремля как памятника с непрерывным и длительным формированием культурного слоя; более узким направлением - разработка вопросов археологии Кремля как эталонного памятника Казанского ханства.

До последнего времени большие перспективы для туристического показа имела реконструкция объектов из дерева, в том числе мостовых и срубов позднетатарского и раннерусского времени, к сожалению, уже невозможных.

А.М.Губайдуллин

АРХЕОЛОГИЧЕСКИЕ ИССЛЕДОВАНИЯ СЕВЕРНОЙ БАШНИ КАЗАНСКОГО КРЕМЛЯ

В полевой сезон 2000 года в северной части Казанского Кремля (с внешней стороны крепостной стены) был заложен раскоп под номером XXXV для исследования остатков квадратной (Северной, "Ханской") башни. Площадь раскопа, не включая самого объекта, 104 кв.м. Он был призван изучить фундамент башни, технику ее строительства, время возведения, а также для стратиграфических наблюдений северного склона Кремлевского мыса.

Мощность культурных напластований раскопа составила до 4,5-5 м, включающих в себя несколько разновременных слоев. Сверху под слоем дерна везде шел строительный мусор в виде обломков кирпича и известкового раствора, связанный с поздними ремонтами и реставрациями современной крепостной стены в XIX-XX вв. Под ним залегал следующий слой строительного мусора, но уже относящийся к разборке поздней круглой Северной башни, пришедшей в ветхость к XIX в. Ниже располагался горизонт ее строительства и фундамент, датирующиеся второй половиной XVI-XVII вв. Далее следовали слои темно-серого и серо-коричневого суглинков без резкой границы между ними. Судя по стратиграфии и находкам, они относятся к эпохе Казанского ханства. С первым из них связано и время строительства квадратной каменной башни. Непосредственно под ними располагалась кровля желтого материкового песка.

На раскопе выявлены три разновременных сооружения: остатки квадратной башни, подушка-фундамент круглой башни и небольшой контрфорс.

Контрфорс - наиболее позднее сооружение и связан с I слоем стратиграфической шкалы Казанского кремля (XIX-XX вв.). Он был возведен в качестве подпорки крепостной стены после того, как разобрали круглую башню. Состоит из известняковых горизонтально уложенных блоков в нижней части и кирпичей, установленных под углом по верху. На сегодняшний день контрфорс почти не несет своих функций и лишь частично подпирает снизу стену, которая в том месте представляет собой декоративную кирпичную перегородку.

Подушка-фундамент круглой башни относится ко II слою (вторая половина XVI-XVIII вв.). Это единственное, наряду с рисунками и ранними планами кремля, что осталось от данной фортификационной постройки. Она сложена из крупных известняковых камней, тесаных блоков, кирпичей и

превращена в относительный монолит путем заливки ее известковым раствором. Фундамент имеет заметный уклон в северную сторону, что, возможно, явилось следствием осадки грунта, послужившим причиной последующего разрушения Северной круглой башни. Известковые блоки, являющиеся его основой, по-видимому, были получены при разборе кладки более ранней квадратной башни.

Строительный горизонт квадратной каменной башни восходит к III слою (XV- середина XVI вв.). На основе стратиграфических наблюдений время возведения ее представляется возможным отнести к первой половине XVI в. или даже ко второй его четверти. Эта ранняя башня сложена из крупных известняковых блоков. Сохранившаяся высота достигает 4 м (см. рис. 3). С внешней стороны крепостной стены ее размеры составляют: северный фас - 9,5 м, западный фас - 7,6 м, восточный фас - 8 м. Последний сильно разрушен поздними строительными работами на протяжении около 2,5 м.

На глубине 280-300 см от современной верхней кромки башни (по северному фасу) начинается фундамент, на уровне которого известняковые блоки несколько выступают наружу за пределы основной кладки. На некоторых участках под фундаментом были прослежены следы от горизонтально уложенных досок, примененных для выравнивания подошвы и против осадки всей конструкции, а также вертикально вбитые сваи для утрамбовки материкового грунта.

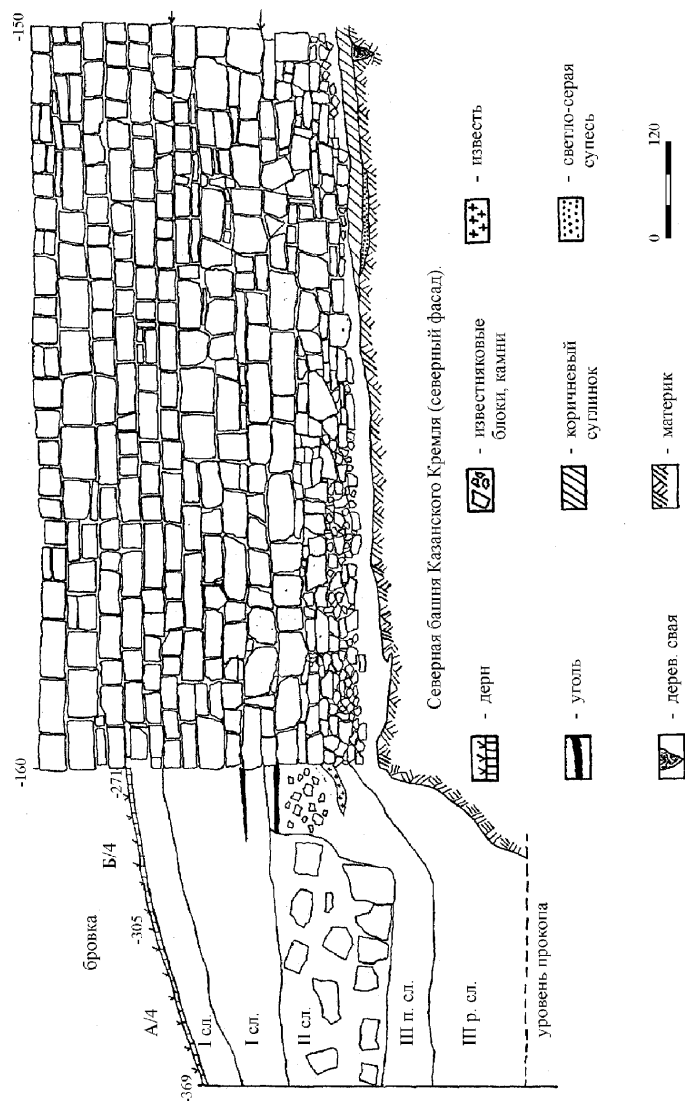
Толщина самих стен башни оставляет 240-280 см в верхней части, где наибольший показатель соответствует северному фасу. Здесь же была выявлена и небольшая площадка, вдающаяся в стену, которая, возможно, является остатками ниши перед некогда существовавшей бойницей нижнего яруса.

В целом можно констатировать большую уникальность данного фортификационного сооружения, так как это пока единственная относительно хорошо сохранившаяся каменная постройка времен Казанского ханства, которая позволяет корректировать сложившуюся точку зрения об облике крепостных стен и башен Казани ханского времени.

На обороте:

Рис. 3. Северная башня Казанского Кремля (северный фас).

ИТОГИ ИССЛЕДОВАНИЙ ЮГО-ВОСТОЧНОЙ БАШНИ КАЗАНСКОГО КРЕМЛЯ В 2000 ГОДУ



В июне - сентябре 2000 г. проводились раскопки с внешней стороны Казанского Кремля на юго-восточной части Кремлевского мыса на месте руинированных остатков полубашни. Специальных археологических раскопов на данной территории не закладывалось. Н.Ф.Калинин полагал, что башня была разрушена после сильного разлива р. Казанка в XVII столетии. Раскоп получил нумерацию XXXVI. Основные задачи, поставленные при проведении раскопа, сводились к следующему: 1) изучить характер культурного слоя на данной территории; 2) определить время строительства башни; 3) исследовать характер кладки башни на предмет выявления постройки предшествующего времени. Поверхность площади раскопа была покатою в сторону дороги, идущей от церкви Параскевы Пятницы и Казанского городского онкологического диспансера в сторону моста через Казанку, и задернованной. Раскоп состоял из 21 квадрата размером 2 x 2 м. Характер напластований фиксировался по стенкам раскопа.

Хорошо прослеживался слой I общей стратиграфии культурных напластований Казанского Кремля. Он представлял собою темно-серый подзол, включающий большое количество известняковой и кирпичной щебенки, обломков современной стеклянной посуды, пластмассовых изделий, обрывков резины, обломки железных механизмов и другие материалы. С данным слоем на участках Д-1, Д-2, Д-3 связаны остатки сооружения 3. Оно хорошо датируется дневным уровнем, зафиксированном в первом слое. В котловане сооружения была возведена постройка из камня-известняка. Кладка стенки ее скреплена цементным раствором. На участке Д-3 на глубине 40-50 см от современной поверхности в рассматриваемом слое найдена неразорвавшаяся мина двадцать восьмого калибра времен Великой Отечественной войны.

Слой II хорошо фиксировался по стенкам раскопа. На участках В-1, Г-1 его толщина составляла более метра. Данный слой представляет коричневый подзол с небольшим количеством известняковой и кирпичной щебенки. В рассматриваемом слое встречена русская гончарная керамика серого цвета, обычно покрытая перекрестным лощением, кости животных и другие предметы. Верхняя часть данного слоя перекрывается выразительной щебенистой известняковой прослойкой. По нашему мнению, она свя-

зана с разрушением башни. Нижняя граница культурного слоя четко отчленяется следами пожара времени взятия города Казани (1552 г.). Данная ситуация фиксировалась и на других участках раскопа. Начало формирования второго культурного слоя связано со временем строительства башни. В профиле южной стенки зафиксирован дневной уровень котлована, выкопанного для строительства ее фундамента. Он лежит на III слое периода Казанского ханства. Очертания котлована для башни фиксировались и в плане на участках В-1, В-2, Г-3, Г-4. Для определения даты строительства башни заслуживает внимания обломок надгробного могильного камня с остатками надписи и орнамента из обвалившегося участка ее фундамента. По мнению доктора филологических наук М.И.Ахметзянова, известного эпиграфиста, находка датируется XVI столетием. Внешняя и внутренняя стенки башни возводились из известняковых блоков с средними размерами 60 x 40 x 40 см. Блоки внутренней кладки были подшлифованными. Основание башни было прорезано современной траншеей для кабеля, снабжающего электроэнергией Кремль.

Зачистка этой траншеи позволила установить, что фундамент башни строился сразу: не было на нем пристроек с внешней части. В этом убедил известняковый раствор, залитый в один слой от внешнего до внутреннего края стены. Техника кладки камня была следующей. Заливался слой раствора, затем укладывались по внешнему и внутреннему краю каменные блоки (по внешнему краю обтесанные, по внутреннему шлифованные). Пространство между крайними блоками заполнялось сравнительно крупными нетесаными камнями и битым кирпичом и заливалось известняковым раствором. Обращает на себя внимание небрежность в проведении строительства фундамента. В глаза бросается, что строители плохо готовили раствор. В нем можно увидеть комки извести, которые не были по-настоящему размельчены, а сам раствор плохо промешивался. Кроме того, в пространстве между блоками было много пустот. Края фундамента во многом держались за счет стенок котлована. Как только при наших раскопках был снят участок у края фундамента, его стенка рухнула. Вероятно, что при поводках данный фундамент деформировался, и башня не смогла устоять.

Слой III на площади раскопа XXXVI хорошо фиксировался в восточной части. В отличие от первого и второго слоев, он четче выделяется структурой, консистенцией и цветом. Данный слой представляет собой коричневатый суглинок с включениями угля и других материалов. В нем встречается обычная для периода Казанского ханства гончарная красноватого цвета глиняная посуда. Вместе с нею обнаружены обломки лепных плохо обожженных плоскодонных сосудов с примесями в тесте крупнозернистого шамота и небрежно заглаженной поверхностью стенок. Рассматриваемая керамика большинством исследователей считается финно-угорской. С данным слоем связаны остатки сооружений 1,2,4,5.

Сооружения 1,4 и 5 представляют собою остатки деревянных построек, немного заглубленных в грунт, с кирпичными печами. В заполнении их найдена керамика, типологически относящаяся к эпохе Казанского ханства; железные нож, наконечник стрелы, обломки пластин и других предметов, а также большое количество слитков меди и обрезков бронзовых предметов. Рассматриваемые сооружения связаны, по нашему мнению, с обработкой меди и бронзы.

Сооружение 2 зафиксировано на глубине 375 см от уровня нулевой отметки. Оно представляло собою овальное пятно прокала размером 3,5 м. При дальнейшей расчистке удалось установить, что остатки пятна представляют основание круглого в плане горна диаметром около 1 метра. Стенки его имели толщину около 15 см. Они построены из кусков кирпича, скрепленных глиняным раствором. Внутренняя поверхность горна была обмазана огнеупором. В основании горна обнаружено большое количество патины бронзы.

С южной стороны к горну примыкала предгорновая яма диаметром около 1,2 м и примерно такой же глубины от основания горна. В заполнении ямы найдено большое количество обломков стенок горна (сильно прокаленных, со следами обмазки), куски шлака, слитки металла, а также мелких сплавившихся поделок.

Проведение раскопок в данном районе города Казани показало наличие культурного слоя, сильно потревоженного поздними постройками, коммуникациями и ремонтными работами. Особенно примечательно, что в рассматриваемом районе в ханское время располагались ремесленные мастерские, где плавился металл и готовились медные и бронзовые изделия.

Кроме того, археологически удалось определить время строительства башни: она возводилась вскоре после взятия Казани. Башня строилась сразу. Предшествующего сооружения такого характера на данной территории не было зафиксировано.

Ф.Ш.Хузин, З.Г.Шакиров

РАСКОП XXXVIII НА ПРЕДПОЛАГАЕМОМ МЕСТЕ ТАЙНИЦКОГО КЛЮЧА

В августе-октябре 2000 года проводились рекогносцировочные исследования по установлению местонахождения Тайницкого (Святого) ключа, располагавшегося за пределами северной стены Казанского Кремля.

Тайницкий ключ, которым пользовались защитники города во время осады Казани в 1552 году, впервые упоминается в Никоновской летописи и “Казанской истории”, составленных во второй половине XVI в. По сведениям названных источников, защитники Казани не испытывали каких-либо затруднений в обеспечении населения водой во время осады, несмотря на отсутствие водных источников в осажденной части города. Тайну раскрыл печально известный в истории своим предательством князь Камай, перешедший в сторону русских и рассказавший о мощном роднике за пределами Казанской крепости, на склоне горы, к которому вел подземный ход из Кремля. Вскоре после этого подземный ход, проходивший через Нуралиеву (Тайницкую) башню, был взорван и тем самым прекращен доступ к воде. Среди осажденных началась паника. Исход сражений был предрешен.

Судя по документам, этот ключ продолжал служить горожанам и после взятия Казани войсками Ивана Грозного. Более того, он благополучно функционировал еще и в начале XX в. Многие краеведы и историки Казани сообщали, что население Казани весьма охотно ходит к этому ключу, берет из него воду, которая используется главным образом для засолки огурцов. На некоторых планах Кремля XVIII-XIX вв. местонахождение ключа отмечено особым знаком. Общий вид ключа имеется на фотографиях начала XX столетия. По ним можно установить, что интересующий нас объект находился примерно в 35-40 м к востоку - северо-востоку от Тайницкой башни недалеко от склона Кремлевского холма в сторону реки Казанки.

Раскоп общей площадью 52 кв. м был заложен примерно на указанном участке, т.е. в 35 метрах к северо-востоку от Тайницкой башни, но ближе к склону холма. Точное место расположения ключа в настоящее время установить уже невозможно. Это связано со значительными изменениями рельефа местности после поднятия уровня воды реки Казанки в конце 1950-х годов, когда начало функционировать Куйбышевское водохранилище. На участках, где первоначально предполагалось заложение раскопа, в настоящее время проходит газопровод и линия электропередачи (под землей).

Кроме того, здесь же имеется мощный насыпной грунт толщиной до 8 м, мешающий раскопкам. Выбранное нами место раскопа более подходит для исследований.

Раскоп XXXVIII был ориентирован с севера на юг и состоял из стандартных участков размерами 2х2 м. Исследования проводились по традиционной методике, принятой в раскопках средневековых поселений Восточной Европы. Культурный слой снимался горизонтальными пластами толщиной 20 см; находки учитывались послойно из каждого квадрата отдельно. Раскоп доведен в среднем до глубины 4 м, для более полной фиксации стратиграфии один участок доведен до глубины 5,5 м.

На раскопе выявлена следующая стратиграфия:

1) слой дерна в виде темно-серой (коричневатой) рыхлой гумусированной супеси мощностью 5-7 см - связан с современным газоном. Встречались единичные находки в виде сильно фрагментированной гончарной керамики, костей животных, несколько монет и других предметов второй половины XX в., не представляющих археологического интереса.

2) слой светло-серой супеси мощностью около 40-50 см с включениями органики и речного песка. Находки представлены небольшим количеством фрагментов гончарной керамики, костей животных и обломками современных предметов, позволяющих датировать время его накопления также второй половиной прошлого столетия. Следует отметить 3 фрагмента гончарной посуды, по всем характерным признакам (мелкопесочное тесто, сплошное лощение, хороший обжиг, цвет поверхности коричневатый) относящиеся к болгарскому времени. Эти находки попали в рассматриваемый поздний слой вследствие сползания более раннего (перемешанного) грунта с северного склона Кремлевского холма. Еще один фрагмент керамики, по всей вероятности, ханского времени, имеет такое же случайное происхождение.

3) Слой насыпного грунта в виде желтого речного песка толщиной около 4, местами до 4,5 м. Прослеживаются тонкие прослойки темно-серой супеси, в которых содержались немногочисленные культурные остатки в виде керамики и раздробленных костей животных. Данный слой мы рассматриваем как искусственный; он наброшен на поверхность земли во второй половине 1950-х годов с целью поднятия грунта в районе северной стены Кремля, чтобы предохранить основание холма и фундамент белокаменной стены от разрушений вследствие поднятия уровня воды на Казанке после строительства Куйбышевского водохранилища.

4) После снятия вышеописанного слоя начинается слой темно-серой сильной увлажненной супеси с довольно большим количеством находок. На глубине 5-5,5 м достигнут уровень водоносного горизонта.

На этом уровне земляные работы были временно прекращены, ибо вода и сильная увлажненность грунта в условиях дождливой погоды мешали дальнейшим исследованиям. Твердых оснований о возможном происхождении воды из Тайницкого ключа пока нет.

Краткая характеристика вещественных материалов из вышеуказанного третьего слоя (насыпного грунта) заключается в следующем.

Гончарная керамика представлена тремя хронологическими группами. Первая группа включает в себя фрагменты посуды, по всем своим характеристикам аналогичные материалам первого слоя стратиграфической шкалы Казанского Кремля, датированного XIX-XX вв. Это в основном обломки горшковидных сосудов, сковородок и мелких тарелок (или крышек) с петлевидными ручками на дне. Имеется фрагмент глазурованной посуды желто-зеленого цвета.

Вторая хронологическая группа включает фрагменты сосудов серого (стального) цвета с залощенной поверхностью (так называемая мореная керамика), широко распространенная в русских памятниках второй половины XVI-XVIII вв. По мнению Т.А.Хлебниковой, в технологии изготовления этой группы посуды заметны традиции болгарского и болгаро-татарского гончарства, заключающиеся в характере лощения и формах, в частности, в наличии среди прочих типов одноручных кувшинов и кумганообразных сосудов. Обнаружено несколько фрагментов керамики, покрытой с наружной стороны тонкой поливой желто-коричневого цвета.

Третья хронологическая группа насчитывает всего несколько экземпляров керамики, близкой по своему происхождению посуде из третьего слоя стратиграфической шкалы Кремля.

В целом, несмотря на наличие достаточно ранних керамических находок (например, второй половины XVI в.), слой датируется, как отмечено выше, поздним временем, т.е. не раньше середины 1950-х годов. Наличие ранних материалов в насыпном грунте объясняется перемешанностью грунта, случайным попаданием в него находок из ранних разрушенных слоев.

Такое же впечатление оставляет материал из четвертого слоя, в котором присутствуют те же хронологические группы керамики, что и в третьем слое. Кроме того имеются фрагменты белоглиняной посуды, наиболее характерные для слоя Казанского ханства и раннерусского времени (второй половины XVI-XVII вв). Данный слой, по-видимому, накоплен в XVI-XVIII веках, о чем свидетельствует и монета 1742 года. Более ранние напластования слоя, накопленные в период Казанского ханства, пока не удалось вскрыть.

Археологические исследования в северной части Кремлевского холма дают общее представление о характере культурных напластований. Каким-либо объектов не обнаружено, скорее всего их и не было в этом районе города. В период средневековья это была заболоченная местность; из-под холма пробивали ключи, один из которых, наиболее мощный и соответствующим образом благоустроенный, вошел в историю под названием Тайницкого.

В последние годы ряд историков и деятелей культуры неоднократно поднимал вопрос о необходимости поисков следов этого знаменитого ключа

путем археологических раскопов и восстановления его в прежнем виде. Наши исследования, начатые в 2000 году, в какой-то степени являются шагом в реализации этой интересной идеи. Однако предпринимаемые работы связаны с большими трудностями, вызванными сильной нарушенностью древних слоев и плохой сохранностью объектов в *in situ*. Исследования необходимо продолжать и в будущем полевом сезоне, причем в решении некоторых аспектов этой проблемы следует привлечь и других специалистов, в первую очередь гидрологов.

Д.Г.Бугров

РАБОТЫ В ПОСАДСКОЙ ЧАСТИ СРЕДНЕВЕКОВОЙ КАЗАНИ (РАСКОП XXIX - "ИНТЕНДАНТСКИЕ СКЛАДЫ")

Раскоп XXIX площадью 80 кв.м был заложен у подошвы западного склона Кремлевского холма, на южной стороне бывшей улицы Ташаяк в 20 м к западу от ее пересечения с улицы Баумана и в 10 м к северу от северо-восточного угла бывшего здания интендантских складов. По условиям местности раскоп ориентирован длинной стороной параллельно тротуару, отчего имеет отклонение от северного направления на 25° к западу*. Работы на раскопе велись в августе-ноябре 1999 г. и апреле-мае 2000 г. В ходе работ выявлена следующая динамика формирования культурного слоя:

Первоначально участок, занятый раскопом, представлял собой слабо покаты к "западу" песчаный склон (край поймы протоки Булак?), ограниченный с "востока" невысоким уступом надпойменной террасы (краем подошвы Кремлевского холма). Уступ образован светло-коричневой глиной, лежащей на материковом песке и покрытой слоем белого подзола (погребенная почва). Формирование стратиграфической колонки раскопа XXIX началось, предположительно, в XVI в. отложением слоя III. Он сохранился в виде заполнения ям, в придонной части которых найдена красная гончарная керамика, а в яме 6 – и лезвие топора XV-XVIII вв. Назначение ям определяется лишь приблизительно: яма 9, имевшая значительные размеры (270 x 270 см) и небольшую глубину, может являться либо остатками наземной постройки типа сарая или балагана с земляным полом, либо естественным углублением в материке, заполненным культурным слоем; яма 10, насыщенная сырой и обугленной чешуей, служила для свалки отходов рыболовства; назначение ям 6, 7 и 7а, вырытых в краю глинистого уступа, определить затруднительно. Все ямы (кроме ямы 9) имели округлую форму, наклонные стенки и плоское или слабо вогнутое дно. После окончания функционирования ям участок некоторое время находился в запустении. В этот период происходил смыв и оползание с края уступа светло-коричневой глины и подзола, перекрывших заполнение ям 6, 7, 7а и 9, прежде всего, с "восточной" их стороны. Позже поверхность участка, занятого раскопом, была покрыта тонкой прослойкой кирпичного боя, окатанных камней и колотых костей животных, плотно утрамбованной и "давленной" в поверхность подстилающего слоя. Образовавшаяся "вымостка" занимает всю "западную" половину раскопа и прослежена отдельными участками в "восточ-

ной" половине. Она лежит непосредственно на материковом песке или светло-коричневой глине, перекрывая заполнение ям 9 и 10. Поверхность материка при этом, скорее всего, не подвергалась выравниванию путем среза грунта; неровности просто заполнились крупным кирпичным боем и камнями (как яма 11, являвшаяся естественным углублением в материке). В слое "вымостки" в числе прочего встречена черная керамика с сетчатым "графитовым" лощением и обломки красноглиняных изразцов, в том числе с синей надглазурной росписью по белому фону; это не позволяет датировать "вымостку" временем раньше XVIII в. Таким образом, "вымостку" можно рассматривать как условную границу III и II слоев.

Следующий этап формирования культурного слоя связан с функционированием и гибелью наземной постройки, возведенной в "восточной" половине раскопа на месте ям 6, 7, 7а после их заполнения. От нее сохранились крупные (до 1 м длиной) известняковые камни (вероятно, подпоры сруба) и массивное бревно (от нижнего венца?), расположенные вдоль поперечной оси раскопа, а также остатки бревен и плах меньшего размера, поперечные крупному бревну (лаги настила пола?). В пределах постройки зафиксированы несколько столбовых ям, часть которых, возможно, также относилась к ее конструкции. Длина попавшей в раскоп части постройки 4,6 м, ширина не менее 2,5 м. В "западной" половине раскопа с периодом существования постройки связан мощный однородный слой плотной серо-коричневой супеси, практически не содержащей находок и включений строительного мусора. Предположительно его можно определить как слой огорода, примыкавшего к постройке со стороны Булака. Постройка погибла в результате пожара, но не сгорела дотла, а, видимо, сильно пострадала и была разобрана. Этим объясняется отсутствие сильного прокала и большого количества угля в пределах постройки. Слой пожара в виде углистой прослойки с кусочками непрогоревшего дерева, подстилаемой и переслоенной тонкими слоями рыжего и желтого песка, местами прокаленного, залегал по всей площади "западной" половины раскопа, повышаясь и выклиниваясь у стены постройки. Не прослежен в постройке и развал печи; по-видимому, она была разобрана вместе с остатками сруба. Возможно, остатки подпечной ямы и столбов печной конструкции изучены в "северной" части постройки в виде ям 4 и 4а. Гибель постройки можно с большой осторожностью связать с одним из больших казанских пожаров - 1774 или 1815 гг.** Прослойку пожара, таким образом, можно считать верхней границей слоя XVIII в.

Последующее развитие стратиграфии раскопа XXIX определяется функционированием в "восточной" его части православного кладбища. В "западной" половине раскопа образовался пустырь, периодически заливаемый талой и дождевой водой. В результате ее застаивания здесь поверх слоя пожара отложилась целая свита тонких слоев и прослоек, состоящих, главным образом, из супесей различных оттенков, переслоенных желтым

и светлым (почти белым) песком, тонкими прожилками органики и жирного илистого грунта. Кладбище попало в пределы раскопа своим западным краем. Зафиксировано 23 погребения, из которых лишь 5 попали в раскоп полностью; 6 погребений только фиксировались в профилях стенок и не были исследованы; остальные уходили в “восточную” стенку раскопа на 1/4-3/4 длины. Погребения совершены в подпрямоугольных ямах, в деревянных гробах (остатки гробов не фиксировались только в 7 погребениях). Умершие уложены вытянуто на спине, головой на запад-юго-запад ($240 \pm 2^\circ$), руки скрещены на груди. В погребениях найдены гвозди от гробов (погр. 2, 5, 6, 7а, 7б, 10) и нательные кресты: медные (погр. 3, 4, 8, 9, 9а, 11, 14) и костяной (погр.10). В погребениях 2 и 5 фиксировались пятна окислов на костях, предположительно от крестов. Костяной крест из погребения 10 четырехконечный, черного цвета, с приостренными концами; в средокрестии - выполненное в низком рельефе изображение восьмиконечного Голгофского креста; на всех четырех концах - углубленная надпись на церковнославянском: “ЦАРЬ СПРАВЕДЛИВЫЙ КРЕСТУ ТВОЕМУ ПОКЛАНЯЕМСЯ ВЛАДЫКО...” с ошибками при написании слова “поклоняемся”. До проведения антропологического исследования можно отметить только, что погребения 7, 7б, 9, 9а и 15 принадлежат очень маленьким детям. Погребения совершались на протяжении достаточно длительного промежутка времени, поэтому кладбище имеет, по меньшей мере, три яруса захоронений. Дневной уровень погребений соответствует верхней границе “слоя разрушения” постройки. С другой стороны, на карте г. Казани 1870 г. (по изданию М.М.Перевощикова) между 130 и 131 кварталами I части уже обозначено здание интендантских складов, то есть к 1870 г. кладбище должно было не функционировать, по крайней мере, 15-20 лет. Погребения 3, 4, 5, 6, относящиеся к верхнему ярусу, пострадали при планировке склона Кремлевского холма либо при нивелировке “восточной” части раскопа при сооружении ограды интендантских складов или самого здания. Таким образом, могильник можно предварительно датировать первой половиной XIX в. Принадлежность кладбища какому-либо казанскому приходу пока определить затруднительно.

Лежащий выше погребений слой отличается смешанным составом находок: кроме многочисленных фрагментов керамической, фарфоровой, фаянсовой и стеклянной посуды, оконного стекла и железных гвоздей найдены красноглиняные изразцы, главным образом “красные” поздних типов, реже – с полихромной поливой (с уровня 2 штыка); монеты постсоветские (1990 г.), советские (1935, 1936, 1950, 1951, 1953, 1984 гг.) и российские (1869, 1903 гг.); винтовочные пуля и патрон образца 1908 г.; графитовые щетки от троллейбусных штанг и т.п. Отчасти это можно объяснить переработкой слоя XVIII – начала XIX в. могильными ямами кладбища. Но более вероятной причиной формирования перемешанного слоя представляется перемещение грунта (в том числе и культурного слоя, содержащего

ранние материалы, например, керамику “болгарскую” и “в болгарских традициях”) со склона Кремлевского холма в ходе планировок улицы Баумана. Из сооружений, связанных с этим слоем, следует отметить яму для газонной извести, прослеженную в “юго-западном” углу раскопа (яма 12) и предполагаемые остатки караульного помещения (“каптерки”) в центре раскопа. Последние маркируются находками обширного скопления фрагментов стеклянной и фарфоровой посуды советских марок, обломков электроплитки, сковороды и “клада” из 13 офицерских кокард образца 1961 г. Завершили сложение стратиграфии раскопа XXIX прокладка газопровода и кабеля связи в “северной” части раскопа и образование в “северо-восточном” углу раскопа линзы насыпного грунта (очень рыхлой серой супеси), перекрывающего дневной уровень кабельной и газовой траншей. Таким образом, общая мощность напластований вне сооружений составила от 100-120 см в “восточной” до 65-75 см в “западной” части раскопа. Культурных слоев ранних периодов (IV, V слои по стратиграфической шкале Казани) в пределах раскопа не прослежено.

* Для удобства в дальнейшем сторона раскопа, примыкающая к тротуару, будет условно именоваться “северной”, прочие стороны – соответственно “восточной”, “южной” и т.д.; в случае указания в тексте реальной ориентировки направление дается без кавычек.

** Информация предоставлена зав. отделом истории ГОМ РТ Г.А.Милашевским.

А.В.Печенкин, Ф.Ш.Хузин

РАСКОП XXXVII НА ТЕРРИТОРИИ БОГОРОДИЦКОГО МОНАСТЫРЯ

Летом 2000 года археологическая экспедиция «Казанский Кремль» осуществила раскопки на территории бывшего Богородицкого женского монастыря. Цель археологических исследований - поиск следов разрушенного в 1930-е годы одного из знаменитых храмов Богородицкого монастыря - Летнего (Холодного) храма, построенного первоначально по приказу Ивана IV на месте обретения чудотворной иконы Казанской Божьей Матери.

Как известно по некоторым историческим источникам и церковным документам, в 1579 г. в Стрелецкой слободе города Казани случился большой пожар, после которого здесь начались строительно-восстановительные работы. По церковным преданиям, на месте строительства нового дома была и найдена знаменитая икона и вскоре на этом месте была возведена деревянная церковь. Следующий этап в истории храма связан со строительством каменного здания в XVII в. В конце XVIII- начале XIX вв. на этом же месте появилась новая каменная церковь. В 1910 г. ее посетила племянница российского императора Елизавета Федоровна, которая выступила инициатором создания в подпольном помещении церкви, на месте обретения Иконы, специальной часовни или так называемого Пещерного храма, посвященного этой святыне. Работы по его строительству были завершены в 1913 г.

После революции 1917 г. монастырские здания пришли в ветхое состояние и в 1930-е годы Холодный храм вместе с находящимся в нем пещерным храмом были взорваны. Уцелевшие помещения и здания монастыря позднее были переданы Табачной фабрике.

В настоящее время место, где стоял бывший храм (хозяйственный двор фабрики), заасфальтировано. Поиски сохранившихся руин Холодного храма начались в первой половине июня разведками геофизического отряда геологического факультета Казанского университета под руководством профессора З.М.Слепака.

Во дворе фабрики, на предполагаемом месте бывшего храма был заложен раскоп площадью 50 кв. м, который впоследствии по согласованию с дирекцией фабрики был расширен еще на 30 кв.м.

Стратиграфия культурных напластований не сложная. Общая мощность слоя вне объектов составила около 180-200 см. Выделено два основных

слоя. Слой I, современный, датируется XIX-XX вв. на основании характерных находок и монет. Мощность до 100-120 см. Он насыщен древесным углем, кирпично-каменным щебнем, известковым раствором и прочим строительным мусором. Слой II относится ко второй половине XVI-XVIII вв. Мощность около 80-100 см. В нем также очень много строительного мусора. Глиняной посуды и других находок больше, чем в более позднем слое. Находки костей животных встречаются в обоих слоях, но их не очень много по сравнению с другими раскопами на территории Кремля и его окрестностей. Культурный слой покоится на желто-красном материковом суглинке. Погребенная почва переработана еще в эпоху средневековья.

Следует отметить, что, несмотря на отсутствие более древних, чем вторая половина XVI в., слоев, в культурных отложениях раскопа были обнаружены немногочисленные находки булгарского времени. Это в основном фрагменты глиняной посуды с характерными признаками домонгольского гончарства. Встречен обломок лепной керамики с толченой раковиной прикамско-приуральского типа (группа VII). По определению Т.А.Хлебниковой, они относятся, скорее всего, ко второй половине домонгольского периода, т.е. XII- первой половине XIII вв.; более поздних, относящихся к золотоордынскому времени и периоду Казанского ханства, находок пока не обнаружено. Таким образом, выясняется, что данный участок средневековой Казани, очевидно, был занят в то время посадом-пригородом. Кроме того, как мы знаем по письменным источникам, где-то в этом районе находилось так называемое «Старое городище», остатки которого искал в 1988 г. профессор А.Х.Халиков. Заложённый им небольшой разведочный раскоп дал несколько фрагментов булгарской керамики, датируемой золотоордынским временем.

Нами были обнаружены следы искомого сооружения - разрушенного Летнего (Холодного) храма, вернее, часть его апсиды. Весьма любопытно, что первая, более ранняя апсида была сооружена из белого известняка. Расширив раскоп в восточном направлении мы вышли на следы еще одной апсиды, более поздней по времени строительства, сложенной из красного обожженного кирпича. Как известно, последний храм (начала XIX столетия) была построена как раз на месте старого, построенного в конце XVII в. Таким образом, нами обнаружены следы обоих храмов в их алтарной части. Согласно источникам, под алтарем и был построен в 1910-1913 гг. Пещерный храм на месте обретения Иконы Казанской Божьей Матери. К сожалению, дальнейшие раскопки были прекращены в виду того, что они мешали работам действующей пока фабрики.

В раскопе выявлены и археологически изучены и другие объекты. Среди них наиболее интересны остатки прицерковного кладбища, где, очевидно, были похоронены настоятельницы монастыря и монахини.

Особый интерес представляет почти целиком сохранившийся кирпичный склеп размерами 230 x 120 см, со сводчатым перекрытием. В нем было

расчищено погребение женщины в деревянном гробу с железными ручками по бокам. Она была положена в одежде (куски ткани черного цвета), вытянута на спине, головой на запад. На голове - шапка (скуфья) с меховой оторочкой, на ногах - кожаная обувь. Рядом лежала стеклянная бутылочка-флакочик. В области груди обнаружен перламутровый крест.

Рядом, но не в склепе, а в могильной яме на глубине 254 см от современной поверхности, обнаружено погребение 2, костяк которого сохранился плохо, будучи разрушенным погребением 3. Последнее - это захоронение схимонахини в деревянном гробу, обтянутом с наружной стороны зеленой парчой. Ориентирована головой на запад - юго-запад. Умершая лежит в одеянии; на голове сохранилась шапка-скуфья с меховой оторочкой и схима - ткань с нанесенными на ней текстами молитв и изображениями крестов. В районе головы с левой стороны - четки из ниток. Представляют интерес обнаруженные в районе груди кресты хорошей сохранности, сделанные из кипарисового дерева. В районе ног (без обуви) лежала стеклянная бутылочка.

Кроме вышеописанных, обнаружено еще пять погребений (всего, таким образом, восемь), большинство которых плохо сохранились, ибо разрушены в более позднее время. Не исключено, что пострадали они во время взрыва храма в 1930-е годы. Об этом, кстати, свидетельствуют неоднократные находки разрозненных человеческих костей, в том числе и 33 черепа (есть и детские), на разных участках раскопа. 5 черепов и около 30 берцовых костей из указанного количества лежали кучей в центре апсиды на глубине 180 см от современной поверхности. Все погребения, по нашим данным, относятся к XIX в.

В культурном слое раскопа обнаружено большое количество находок, часть которых, правда, не представляет археологического интереса. Среди находок, однако, имеются интересные предметы, которые в дальнейшем можно будет использовать в экспозициях музея Богородицкого монастыря (глиняные и стеклянные сосуды XVIII-XIX вв., нательные кресты из меди и бронзы, поливные и красноглиняные изразцы с растительным орнаментом и сюжетными изображениями, архитектурные детали, бытовые предметы, украшения одежды и пр.).

В будущем полевом сезоне исследования следует продолжать с тем, чтобы полностью вскрыть руины собора и выйти на остатки Пещерного храма.

Ю.В.Григорьев, А.Г.Ситдиков, А.С.Старков

АРХЕОЛОГИЧЕСКИЕ НАБЛЮДЕНИЯ НА УЛИЦАХ КАЗАНИ

Летом 2000 г. в ходе строительных объектов в центре города Казани археологической экспедицией "Казанский Кремль" были проведены наблюдения, позволившие уточнить наши скудные представления о социально-исторической топографии города. Исследования, проводившиеся на улицах Кремлевская, Баумана, охватывали площадь более 6 тыс. кв. м. При проведении охранно-спасательных работах решались задачи, связанные с установлением времени заселения этих территорий современной Казани и интенсивностью их освоения. Важным был вопрос о наличии в изучаемых районах напластований болгаро-татарского времени.

В связи с реконструкцией в центральной части города на ул. Баумана (бывшей ул. Проломной) и прилегающих к нему ул. Джалиля, Чернышевского проводились археологические охранно-спасательные работы. Исследования охватывали площадь более 5500 кв. м при глубине срезки грунта до 7 м от современной поверхности.

Мощность отложений культурного слоя в среднем достигала 450 см вне сооружений. В ходе проведенных исследований были определены особенности формирования культурного слоя в этой части ул. Баумана и выделены два слоя, хронологически сопоставимые с I и II слоями стратиграфической шкалы Казанского кремля. Слой I по вещевому материалу датируется XIX-XX вв., время отложения слоя II - вторая половина XVI-XVIII вв. Более ранние напластования не зафиксированы. Выявлено 42 сооружения, представляющие собой остатки жилых и хозяйственных построек, следы деревянных мостовых.

Верхний слой мощностью до 200 см представлял собой бурую плотную супесь с включениями большого количества строительного мусора. Со слоем связаны конструкции различных коммуникаций (канализационные трубы, кабели связи, ливневки и др.). Находки из слоя состояли из фрагментов фаянсовой посуды, стекла, железных изделий, монет.

II слой - плотная темно-бурая супесь с включениями большого количества древесины щепы мощностью до 250 см вне сооружений. Стратиграфически к слою относятся дневные уровни 22 деревянных конструкций (остатки жилых домов, погребов, дворовых настилов и других хозяйственных построек), функционировавших во второй половине XVI-XVIII вв. В размещении срубов, расположенных по углу 17-20° к современной улице,

улавливалась направление улицы Проломной с усадебной застройкой до ее перепланировки во второй половине XVIII в. В значительной концентрации разновременных объектов на небольших участках отражена интенсивность освоения этого района и преемственность в размещении отдельных усадеб.

Зафиксированные в ходе этих исследований срубы в основном были рублены в лапу (3 сруба рублены в обло с остатком) и сложены из бревен диаметром 20-40 см или из горбылей с сечением 17-50 см, с общей высотой конструкций от 1 до 10 рядов. Размеры срубов в плане имеют большой диапазон от 295 x 295 см до 500 x 700 см. Находки из объектов представлены поливной и неполливной гончарной керамикой, изделиями из железа, дерева, кожи и пр.

Важной особенностью проведенных исследований является их направленность на консервацию выявленных деревянных конструкций для использования их в последующем в постоянной археологической экспозиции в подземной части ул. Баумана.

В ходе наблюдений с западной стороны ул. Баумана на перекрестке улиц Мусы Джалили и Островского были зафиксированы остатки погоста XVII-XVIII вв. церкви Николо-Вишняковского. В результате с учетом предшествующих исследований Н.Ф. Калинина и наблюдений в 1996 г. удалось обозначить границы этого кладбища.

Исследования на территории геологического факультета Казанского государственного университета были начаты летом 2000 г. на местах закладки архитектурно-археологических шурфов по укреплению фундамента здания. Было вскрыто 13 шурфов и проведены наблюдения в ходе прокладки траншей вдоль здания геологического факультета по ул. Чернышевского и Кремлевская. Общая площадь исследований составила 75 кв. м в шурфах и 200 кв. м в траншеях.

Здания, занимаемые в настоящее время геологическим факультетом КГУ, являются корпусами бывшей Казанской духовной семинарии, которая берет свое начало с первой половины XVIII столетия. Изучаемая территория была частью посада средневековой Казани с XV в. В этом районе фиксировались остатки мусульманского кладбища, следы которого были выявлены еще в ходе наблюдений 1962-1963 и 1983 гг.

Культурные напластования на территории геофака представляют собой (при спокойном залегании) слабые по мощности и насыщенности отложения толщиной до 60-90 см. В них выделяется три стратиграфических горизонта или слоя.

Верхний (современный) мощностью от 40 до 60 см состоит из кирпичного щебня и другого строительного мусора, перекрываемого асфальтом. Хронологически рамки его отложения на основании материальных остатков (асфальт, оконное стекло, фаянс и др.) датируется XIX-XX вв. Он соответствует слою I стратиграфической шкалы Казанского Кремля.

Средний, второй горизонт, характеризует период существования сооружений, торговых рядов Михляевых и здания Духовной семинарии во второй половине XVI-XVIII вв. на территории средневекового посада. Этот слой представляет собой серую плотную супесь с частыми углистыми прослойками с небольшим количеством объектов. Мощность слоя не превышает 20-30 см. Он сопоставим со II слоем стратиграфии культурных напластований Кремля.

В сильно потревоженном состоянии и на небольших участках фиксируются прослойки болгаро-татарского времени. Он отмечен в профиле траншеи вдоль ул. Чернышевского в виде бурой пестроцветной супеси с включениями угля толщиной 30-40 см. С периодом накопления слоя связаны и остатки сгоревшего в пожаре сооружения, зафиксированного в шурфе 14. По стратиграфической шкале Кремля эти напластования соотносятся со слоем III.

В числе объектов, у которых дневной уровень покоится на материке, можно отметить погребение. Оно было выявлено при зачистке профиля в северной части траншеи по ул. Кремлевской. В стенке траншеи была отмечена частично разрушенная перекопом могильная яма с красноватым слабо гумусированным суглинком в заполнении. Костяк покоился на спине головой на запад. Ни по стратиграфии, ни по другим данным время захоронения не удалось определить.

Проведенные исследования в целом дали значительный материал для проектирования реставрации здания Геологического факультета. Были уточнены периоды строительства различных частей всего корпуса факультета с уточнением его дневных уровней на различных этапах развития. Установлены размеры разрушений кладки фундамента для определения характера строительных работ, необходимых по их укреплению.

Близкая к вышеописанному картина была получена и в ходе наблюдений на месте строительства здания Министерства юстиции. Наблюдения были проведены по восточной и южной стенке котлована фундамента общей длиной около 40 м при глубине до 5 м. Мощность культурного слоя здесь достигала 80-100 см.

По восточной стенке на большом протяжении (до 30 м) удалось проследить характер слоев в относительно спокойном залегании. Третий слой периода Казанского ханства, практически не выделяется. Только на отдельных участках в основании слоя фиксируются небольшие участки с прослойками из темно-серой супеси с включениями угля и прокала мощностью не более 5-10 см. В ходе зачистки из этой прослойки был выбран незначительный керамический материал, представленный красноглиняной керамикой. Но скудость материала и специфика наблюдений не дает возможности дать однозначный ответ о хронологических рамках накопления этих напластований.

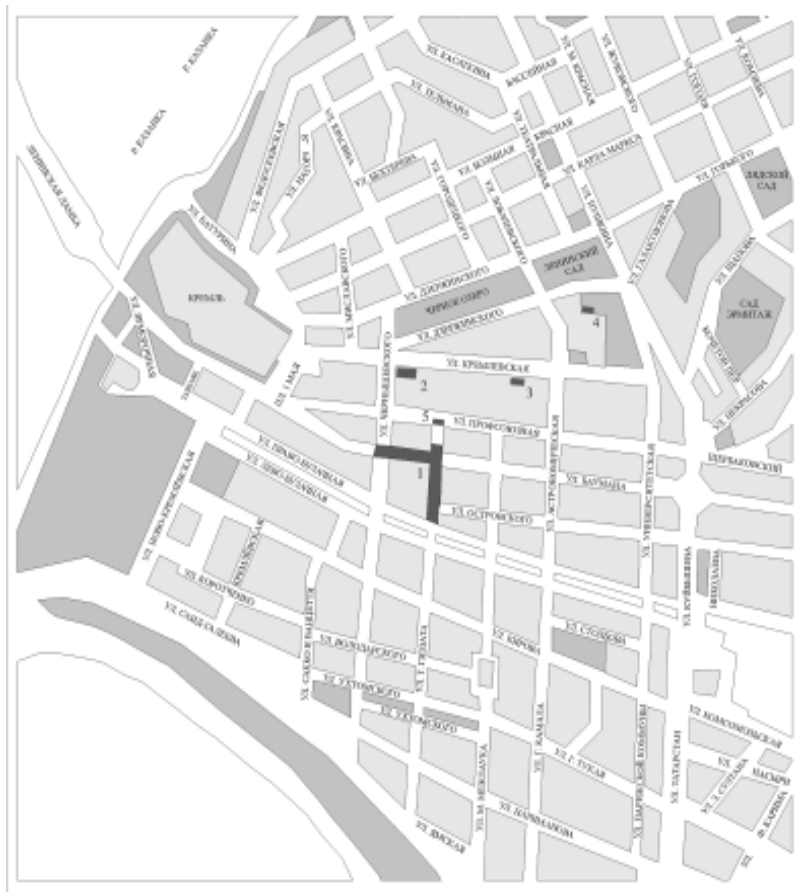
В числе объектов, выявленных в этом разрезе, можно отметить небольшую ложбину, представляющую собой естественное углубление шириной в профиле в верхней части до 7 м при глубине около 1,5 м от дневного уровня, покоящегося на материковом подзоле. В ее заполнении просматривается три горизонта. Верхний мощностью до 80 см состоит из серой плотной супеси. Из нее были отобраны фрагменты серой русской керамики. Под этой прослойкой фиксируется слой темно-серой рыхлой супеси с прожилками смытой светло-серой супеси и насыщенной древесным тленом. Толщина среднего горизонта до 60 см. Находки из него представлены фрагментами бурой и серой русской керамики. В донной части ложбины выделяется слой светло-серой плотной супеси с включениями небольшого количества угля и прокала мощностью не более 10 см. В этом горизонте практически не было находок за исключением одного фрагмента красноглиняной керамики, похожей на «казанскую» ханского времени. Определяя хронологию этих напластований можно отметить, что время накопления верхних двух горизонтов укладывается в рамки формирования II слоя, третий, нижний, допустимо увязать с III слоем (вторая половина XV-первая половина XVI вв.).

В южном профиле длиной около 10 м отмечается большое количество разновременных объектов. Культурных напластований в спокойном залегании выделить не удалось. По вещевому материалу все объекты увязываются с периодом накопления III слоя.

В этом полевом сезоне были проведены также наблюдения за строительством здания в южной оконечности Кремлевского холма с западной стороны памятника А.М.Бутлерову. Культурный слой фиксировался только в верхней части холма. Длина исследуемого участка составила около 25 м. Мощность слоя здесь не превышала 50-60 см. Он представлял собой строительный мусор, насыщенный кирпичным щебнем и известковым раствором. Он покоился на слабой по толщине (не более 5 см) погребенной почве в виде коричневой плотной супеси, под которым выделялся слой материкового подзола. Только в южной части профиля было зафиксировано углубление небольшого сооружения шириной в сечении 1,5 м. Дневной уровень ямы был срезан. По выявленному материалу время его функционирования можно сопоставить с периодом накопления II слоя Казанского Кремля (вторая половина XVI-XVIII вв.).

Наблюдения на перекрестке улиц Профсоюзной и Мусы Джалиля в коммуникационной траншее не позволили выявить напластований ранее XVIII-XIX вв. Здесь в траншее 15 x 5 м глубиной более 5 м фиксировался мощный слой желтой слабо гумусированной супеси с включениями мелкого щебня толщиной более 4 м. На уровне - 450 от современной поверхности выделялся слой каменного уличного мощения, под которым шел нивелировочный слой речного песка (20 см) и темно-серой плотной супеси с включениями древесной щепы. Вещевой материал из этих напластований представлен фрагментами керамики, фаянса, фарфора, бутылочного и оконного стекла.

В целом проведенные наблюдения на улицах Казани дали интересные сведения о процессе освоения ее территории. При этом были пополнены наши представления о характере и мощности культурных напластований различных периодов в историческом центре города. Начатые исследования должны стать основой проведения более глубоких и обширных археологических раскопок города, учитывая значительные предстоящие строительные работы



II. АРХЕОЛОГИЧЕСКИЕ ИССЛЕДОВАНИЯ НА ТЕРРИТОРИИ РЕСПУБЛИКИ

Е.А.Беговатов

АРХЕОЛОГИЧЕСКИЕ РАБОТЫ НА БИЛЯРСКОМ II СЕЛИЩЕ В 1999-2000 ГОДАХ

В 1998 г. на территории Билярского II селища во время разведочных работ в окрестностях Билярского городища был найден небольшой клад куфических монет начала XI в. В связи с этой находкой было решено заложить на селище раскоп общей площадью 200 кв. м.

В результате раскопок был обнаружен ремесленный комплекс, материалы которого говорят о существовании в данном месте по крайней мере трёх производств - гончарного, металлургического и косторезного.

Стратиграфические наблюдения показали наличие в исследованном районе одного слоя, сильно разрушенного многолетней распашкой. Под пашней выявлен более плотный тёмно-серый суглинок мощностью 20-25 см с включениями угля, керамики, шлаков, кирпичного щебня, остеологических остатков, который переходит в предматериковый коричневый пестроцвет, подстилающийся материковой глиной. Практически после первого штыка были выявлены основные производственные объекты.

Гончарное производство представлено тремя горнами, обширной сырьевой ямой и большим количеством керамики. Горны 1, 2 и сырьевая яма расположены рядом (не более 2 м друг от друга), а горн 3 на расстоянии 5 м от ямы. В целом конструкция горнов характерна для керамического производства Волжской Булгарии и, тем не менее, они принципиально различны в своих основных деталях. Дно первого горна диаметром 110 см, расположено на глубине 170 см от выявленного уровня. Топочная и обжигательная камеры находятся в материковой глине, стенки их и перегородка без опоры с "продухами" сделаны из сырцовых кирпичей, обмазанных глиной. Топочный вход короткий. Дно горна 3 диаметром 150 см расположено на глубине 140 см. Топочная камера вырезана в глине, стенки обжигательной камеры сделаны из кирпичей и только "под" её сделан в глине. Горизонтальная перегородка с продухами имеет массивную эллипсоидную перегородку с ориентацией на короткий топочный вход. Дно топочной камеры диаметром 120-130 см расположено на глубине 70 см, боковые стенки её

Рис. 4. План-схема с указанием мест наблюдений.

- 1 – наблюдения на улицах Баумана, М.Джалиля.
- 2 – наблюдения на территории Геологического факультета КГУ.
- 3 – наблюдения на улице Кремлевская.
- 4 – наблюдения у памятника Бутлерову.
- 5 – наблюдения на улице Профсоюзная.

выложены квадратными кирпичами размером 25х25х6 см и обмазаны глиной. Вход в длинный топочный канал (более 2 м) выложен лекальными кирпичами.

Из сырьевой ямы, непосредственно из горнов (особенно из горна 1) и других сооружений происходит огромное количество фрагментов посуды и целых форм. Кроме того, присутствуют обязательные атрибуты гончарных мастерских - печной припас, пережжённые, ошлакированные сосуды, производственный брак, обломки огнеупоров, шлаки, сосуды, которые высушили, но ещё не успели обжечь в горне и др. Получен комплекс гончарной посуды, чрезвычайно интересный по формам и объёмам, но особенно по орнаментации. Найдены фрагмент миски с арабской надписью по венчику и в одной из ям (погребка) - целая корчага высотой 54 см. Необходимо отметить также большое количество днищ сосудов с прочерченным клеймом в виде буквы "А" с перекладиной в виде угла - наиболее распространённое клеймо на посуде домонгольского Биляра. Подобное клеймо имеется и на тулове одного из сосудов. Большая часть посуды имеет хороший обжиг и лощение поверхности.

Во всех объектах присутствует и лепная керамика, в частности, с примесью толчёной раковины, так называемая прикамско-приуральского типа; с примесью шамота в тесте (в частности, крышки с пестикообразной ручкой), а также горшки 1 и 2 типов. В целом керамический комплекс может быть датирован X-XIII вв.

На раскопе исследованы два разрушенных металлургических горна. На одном сохранилась лишь часть южной стенки, сложенной в яме большего диаметра. Стенка сооружения в основном собрана из глиняных кирпичей. В основании горна найдено несколько разбитых сфероконов. В числе изделий для металлургического производства следует отметить льячки и большое количество тиглей цилиндрической формы с округлым дном. Найдены железная и медная проволока, небольшие обломки железных криц и медных шлаков, а также несколько отлитых накладок.

На всей площади раскопа отмечено большое количество диафизов метаподий лошадей с искусственно сделанными плоскими площадками, на которых прочерчены от двух до пяти продольных параллельных линий. Назначение этих обработанных костей пока не определено. Возможно, это заготовки, из которых изготавливались накладки на лук. Однако самих накладок обнаружить не удалось.

Находка янтарной плоской таблеточной бусины, большое количество прекрасно изготовленных тиглей, железной и бронзовой проволоки, металлургических шлаков, сфероконов позволяют считать эту раннюю часть селища аналогичной и синхронной усадьбе ремесленников-металлургов Билярского городища, изученной А.Х.Халиковым в раскопе V 1968 г.

Нижнюю дату существования селища (X- начало XI вв.) определяют бронзовое кольцо с лапками, бубенчик с крестообразной прорезью, лепная керамика II и VII групп и клад куфических монет начала XI в.

По-видимому, в окрестности раскопа должны находиться как жилые, так и хозяйственные постройки, дальнейшее изучение которых позволит дать более полную характеристику памятника.

С.И.Валиулина

РАСКОПКИ БАЛЫНГУЗСКОГО III (ТОРЕЦКОГО) СЕЛИЩА

Балынгузское III (Торецкое) селище расположено в Алексеевском районе РТ в 3 км к северу от села Билярск, на правом берегу р. Малый Черемшан, между горой Хужалар Тауы со «Святым ключом» и горой Балынгуз.

Селище занимает плоское правобережье Торецкого ручья. В 1983 г. А.Х.Халиковым были предприняты широкие рекогносцировочные обследования правобережья р. Малый Черемшан и в том числе Балынгузского (Торецкого) III селища. С 1998 г. стационарные исследования памятника осуществляются экспедицией Казанского государственного университета.

Раскоп 1 площадью 148 кв. м был заложен на южном пологом склоне холма и имел следующую стратиграфию: дерн и поддерновый гумус - 10-15 см; культурный слой - коричневая, плотная почва - 25-30 см; переработанная погребенная почва - темно-коричневый, плотный грунт - 30-35 см; материк - желто-красный суглинок.

В восточной части раскопа выявлены остатки жилой постройки прямоугольной формы (620 x 430 см), ориентированной углами по сторонам света. О ее размерах позволяют судить лишь канавки, расположенные по периметру и с северо-восточной, южной и юго-западной сторон углубленные в погребенную почву на 15 см. В северном углу канавка вплотную подходила к печи. Канавки могли служить каналами отопительной системы, хотя непосредственно в них не найдено остатков керамических труб. В то же время на всей площади раскопа их обнаружено более 20 осколков. Сооружение, возможно, имело каркасно-столбовую конструкцию, внутри обнаружены две столбовые ямки диаметром 40 см. Постройка была выполнена из бревен, швы и стыки обмазывались глиной - сохранились многочисленные кусочки такой «замазки», частично повторяющие окружность бревен. Возможно, деревянная постройка имела цоколь из сырцового кирпича, о чем свидетельствует характер слоя разрушения, фиксируемый как на большей площади раскопа, так и в профиле южной стенки по направлению естественного сползания слоя разрушения по склону. В северном углу внутри постройки выявлено два очага, вероятно, функционировавшие не в одно время. За пределами постройки в северо-западной части раскопа исследовано еще два открытых очага. Один из них, возможно, имел легкий навес или перекрытие, свидетельством тому являются ряды столбовых ямок вокруг.

Массовый материал в виде неполивной керамики представлена тремя группами.

1 группа, так называемая «общеболгарская», состоит из красноглиняной посуды, соответствующей посуде позднего золотоордынского слоя города Болгара и других синхронных памятников Среднего Поволжья, но отличается от крупных городских центров более узким ассортиментом. На селище найдены корчажки, горшковидные сосуды, миски, кувшины с широким сливом. Наиболее распространенный орнамент - резная волна, многорядная частая или разреженная, а также горизонтально прочерченный и гребенчатый узоры.

2 группа соотносится с XIV группой керамики города Болгара (по Т.А.Хлебниковой). Это древнерусская, преимущественно подправленная на круге керамика, но встречается и лепная, с примесью в составе формовочной массы песка; черепок плотный, поверхность иногда шероховатая. Цвет поверхности этой группы посуды - коричневый или темно-серый, форма сосудов - горшковидная с отогнутым наружу венчиком. Выделено всего 57 экземпляров.

3 группа соответствует XVI группе по типологии керамики Болгара. Это лепная и подправленная на круге керамика с примесью в составе формовочной массы дробленной раковины и органики, черепок сравнительно рыхлый. Цвет поверхности от светло-коричневого до темно-серого и черного. Сосуды горшковидной формы с отогнутым наружу венчиком. Эта керамика марийско-чувашского происхождения получила название «славяноидной». Всего 168 экземпляров.

Статистический анализ показал, что посуда XIV и XVI групп в сумме достигает в материалах селища 30% от общего количества при явном преобладании XVI группы. В целом нужно отметить, что находок глиняной посуды значительно меньше, чем на памятниках более раннего времени.

Кроме глиняной в ходу была посуда берестяная, деревянная с медными или железными оковками по краю, металлическая - железные сковороды, черпак, чугунные котлы, использовались также кожаные бурдюки (найден костяной «носик»).

Около 20 фрагментов чугунных котлов делятся по форме венчика на два типа:

1 тип - с прямыми вертикальными стенками, скошенным внутрь краем венчика и двумя плоскими горизонтальными ручками-ушками - может быть представлен надежной реконструкцией. Диаметр котла составляет 28 см.

2 тип отличается отогнутым венчиком, как бы под «крышку».

Богатую коллекцию индивидуальных находок из раскопа (более 300 предметов) составляют: жернова, сошники, тесло, ножницы для стрижки овец, наконечники стрел, ключи, замки (типы Д, Е по Новгородской типологии), ложки, пробои, скобы, светцы, бронзовые чашечки от весов (4 экз.), рыболовные крючки, металлические детали ларца (накладки, руч-

ки), костяные рукояти, точильные бруски, кашинные мозаичные плитки для архитектурного декора, поливная керамика, в том числе сосуд альбарелло, развал сероглиняного сосуда со штампованным орнаментом, фрагмент китайского фарфора-селадона, стеклянные бусы и перстень, осколок сирийского стеклянного сосуда, шиферное и глиняные пряслица, янтарь. Особенно интересен комплекс конской упряжи - арочные стремяна с широкой полоской и овальной подножкой, двусоставные удила, подпружные пряжки, бронзовый налобный умбон и берестяное седло. Редкой находкой является кистень из плотного рога лося с железным стержнем в центре. К интересным находкам относятся также детали поясного гарнитура: железные пряжка и обойма-бегунок, 3 бронзовых накладки со шпеньками. Миниатюрные накладки имеют удлиненную фигурную форму и криновидные завершения с двух сторон. Наиболее близкой аналогией являются накладки пояса из Симферопольского клада.

На селище обнаружено 4 бронзовых зеркала, три из которых относятся к отделу В II и одно - к отделу В III по классификации Г.Ф.Поляковой:

1. Тип В II-10 - подъемный материал; зеркало с зонально расположенным узором в виде сцены звериного гона и растительного орнамента. Такие зеркала имеют, как правило, диаметр 13,5-14 см, высоту бортика 0,5-0,7 см. Орнамент обычно располагался в четырех concentрических зонах. На нашем зеркале сохранились две зоны растительного узора. Средняя часть диска без орнамента.

2. Тип В II-15 - зеркало с изображением двух рыб, плывущих по кругу. Фрагмент зеркала из сборов Ф.А.Ахметгалина, выполненного из сплава высокого качества с четким рельефным изображением, может быть отнесен к числу изделий китайского производства. Его диаметр 7,7 см, высота бортика - 0,5 см.

3. Тип В II-16, подтип 16б с уплощенным изображением фигур двух сфинксов - «ал бораков» и имитацией куфической благожелательной надписи по краю (подъемный материал). Диаметр зеркала 10,5 см, высота бортика - 0,5 см.

4. Отдел В III - целое зеркало с более «размытым» изображением двух рыб. Происходит из ямы 3. Диаметр 8 см, высота бортика 0,3 см. Более грубое изображение, отсутствие полировки поверхности и отверстия в петельке-ручке позволяют предположить изготовление данного образца на месте. Следы бронзолитейного производства как будто бы фиксируются в северо-восточной части селища, где материалы раскопа 2 и подъемный материал включают в свой состав шлаки, огнеупоры, сфероконусы.

Из объектов происходят 4 монеты. Д.Г.Мухаметшиным определены три монеты: медная - Джанибек, Сарай-аль-Джедид 1340-е годы; серебряные - Мюрид, Полистан 763 г.х.; Мухаммад (?), Болгар 1420-е годы (монета обрета). Четвертая монета плохой сохранности предварительно относится к чекану Болгара первой четверти XV в.

Всем комплексом находок, прежде всего нумизматическим материалом, памятник датируется второй половиной XIV- первой половиной XV вв.

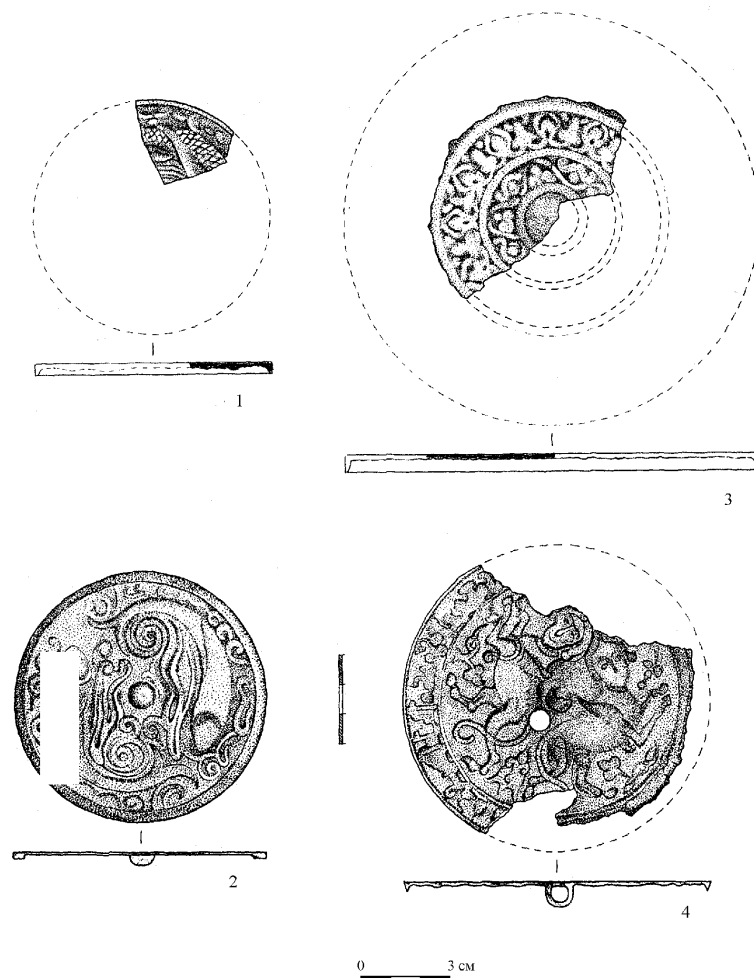


Рис. 5. Зеркала Балынгузского III (Торецкого) селища.

М.Ш.Галимова

ИССЛЕДОВАНИЯ ПАМЯТНИКОВ КАМЕННОГО ВЕКА В ВЫСОКОГОРСКОМ И СПАСКОМ РАЙОНАХ РТ

Мезолитическим отрядом археологической экспедиции Национального центра археологических исследований Института истории АНТ под руководством автора в 2000 году проводились раскопки двух памятников каменного века.

В июле исследовалась Алан-Бексерская стоянка, расположенная на правом берегу реки Ашит (левого притока реки Илеть) близ села Алан-Бексер Высокогорского района РТ. Стоянка была открыта в 1996 г. П.Н.Старостинным и рекогносцировочно обследована в 1998 г. автором. Памятник находится на песчаной дюне, частично разрушенной раздувами. Раскоп площадью 80 кв.м. был вытянут с запада на восток на 20 м и был разбит на квадраты 1х1 м. После снятия стерильного гумусового горизонта современной почвы мощностью 10-15 см раскопки велись совками с фиксацией всех находок по трем координатам.

Кремневые предметы залежали в подзолистом песке, который местами замещен слоистым либо пестроцветным серо-желтым песком мощностью 30-40 см, а также в верхней части подстилающего желтого песка. По всей площади раскопа эти отложения оказались нарушены кротовинами, содержали остатки древесины в крупных углисто-гумусовых пятнах без артефактов, вероятно, природного происхождения. В культурном слое зафиксированы слабые охристые пятна, которые глубоко проникали в материковый желтый песок. Подавляющее большинство кремневых предметов залежало в виде крупного скопления подтреугольной формы в восточной половине раскопа размерами 5 х 4 м. Это скопление совпадало с неглубоким овражком, проходящим по поверхности дюны с юго-запада на северо-восток. Вероятно, формирование данного скопления находок связано с незначительными процессами переотложения. Кроме того, в раскопе на разных глубинах были выявлены небольшие ямы, заполненные пестроцветным песком с единичными кремнями. Достоверных остатков сооружений в раскопе не выявлено.

Комплекс кремневых находок Алан-Бексерской стоянки типичен для микропластинчатых индустрий Волго-Вятского и Камско-Вятского междуречья. Обнаружено более 120 орудий. Преобладают скребки на небольших массивных отщепках и фрагментах пластин с боковыми, округлыми и конце-

выми лезвиями. Найдены единичные скребки на площадках нуклеусов и на микронуклеусах. Разнообразны пластины и отщепы с зубчатой краевой ретушью различной протяженности и конфигурации. Резцы на фрагментах пластин с невыразительными резовыми гранями немногочисленны. Выразительны массивные клювовидные скребки на фрагментах нуклеусов и мелкие долотовидные орудия. Наибольший интерес вызывают наконечники стрел и перфораторы (10 экземпляров) с зубчатой крутой краевой ретушью, либо пологой ретушью на краях и конце, выполненные на пластинах и микропластинах. Следует отметить находку одного мелкого фрагмента бурой лепной керамики в раскопе на глубине 7 см от поверхности. Вероятно эта случайная находка связана с открытой в ходе раскопок новой стоянкой эпохи неолита-энеолита, которая расположена в непосредственной близости от мезолитической.

В августе 2000 г. мезолитическим отрядом проводились раскопки стоянки финального палеолита на острове Беганчик. Раскопки были проведены в юго-западной оконечности острова, на обрыве высотой 3-4 м от уреза водохранилища. Длина раскопа вдоль обрыва составила 16 м, а ширина - 3-4 м, общая площадь раскопа достигла 56 кв.м. Раскопки велись по квадратам 1 х 1 м с трехмерной фиксацией всех находок кремневых предметов. Глубина вскрытых напластований достигла 90-100 см от поверхности. Находки залежали на глубине 40-70 см от поверхности в нижней части подзола, переходном горизонте и верхней части очень плотного желто-коричневого суглинка. Распределение кремневых находок по площади раскопа довольно разрозненное. Отдельно друг от друга, часто на значительном расстоянии залежали кремневые отщепы, пластины, сколы подправки и орудия (скребки, резцы, пластины с ретушью). В северо-западной и западной частях раскопа близ обрыва были обнаружены крупные нуклеусы и нуклеидные куски из окремнелого известняка.

В северной части острова Беганчик (на самой стрелке мыса), там где Е.П.Казаковым были проведены многолетние сборы подъемного материала (зубы и кости мамонта, крупные нуклеусы и куски кремня), в 2000 г. М.Ш.Галимова провела охранные исследования небольшого мыса подтреугольной формы общей площадью около 10 кв.м. Это местонахождение было названо в прошедшие годы исследований Е.П.Казаковым "Второй Коминтерновской стоянкой". Перед раскопками 2000 г. было обращено внимание на скопление кремневых сколов в стенке обрыва и многочисленные крупные отщепы и нуклеусы, найденные под обрывом на отмели. Необходимость срочного исследования данной части острова была обусловлена тем, что в ближайшее время эта часть берега будет размыва.

А.М.Губайдуллин

**АРХЕОЛОГИЧЕСКИЕ РАБОТЫ НА БОЛГАРСКОМ ГОРОДИЩЕ
(ИССЛЕДОВАНИЕ “ВОСТОЧНОГО ПРОЕЗДА”
И РАСКОП СXXXVII)**

В связи с плановой темой по археологическим исследованиям на Болгарском городище летом 2000 года были продолжены работы по изучению его оборонительных линий X и XIV вв.

В районе так называемого «Восточного проезда», являющегося древним въездом на территорию Болгара с востока, была проведена глубокая зачистка осыпи оконечности вала XIV в, в месте, где его разрушает современная грунтовая дорога, используемая местным населением. На этом участке современная ширина его составляет около 10 м, высота -1,8 м.

Выявленная стратиграфическая картина оборонительной насыпи довольно интересна с точки зрения способа ее возведения. Непосредственно под дерном был зафиксирован слой светло-серой супеси, наплывающий на вал с внутренней стороны и являющийся, возможно, слоем запустения. Сам вал состоит из трех насыпей, возведенных друг над другом. Верхняя состоит из желтой супеси, средняя - из светло-желтой плотной супеси, перемешанной с желтым суглинком, нижняя (ядро) - из серой плотной супеси. Для последней, по-видимому, использовался культурный слой, взятый с внешней напольной стороны при выкапывании рва. Сам вал был построен на уже отложившемся слое поселения, содержащем болгарскую керамику золотоордынского облика. В связи с этим, время его возведения можно отнести к периоду не ранее первой половины XIV в. Каких-либо деревянных конструкций не сохранилось, однако были выявлены столбовые ямки диаметром около 30 см, расположенные в верхней части вала. Возможно, они представляют собой следы надвальных крепостных сооружений.

Наиболее ранняя оборонительная линия Болгарского городища X в., представляющая собой треугольный сухой ров, впервые была зафиксирована траншеей М.М.Кавеева в 1996 году. Затем, в следующий полевой сезон, она исследовалась в раскопах автора и Р.Ф.Шарифуллина. Для наиболее полного выявления данного фортификационного сооружения был разбит раскоп в северной части городища недалеко от края высокой коренной террасы, на которой расположен памятник. В этом году удалось вскрыть лишь верхние слои, перекрывающие ров и относящиеся ко времени существования русской деревни и, частично, золотоордынскому периоду. Было

зафиксировано, что к первым из них относится окончательная его засыпка и нивелировка. Выявлены также несколько сооружений XIV в. и большое количество индивидуальных находок. Среди последних необходимо упомянуть фрагменты стеклянных браслетов, бусы из стеклянной пасты и сердолика, фрагмент алимбика, костяную шумовку из бараньей лопатки, монеты XIV в., фрагменты алебастровых оконных рам и др.

М.М.Кавеев

ОХРАННО-СПАСАТЕЛЬНЫЕ РАБОТЫ 2000 ГОДА НА БОЛГАРСКОМ ГОРОДИЩЕ

В полевой сезон 2000 г. были проведены охранно-исследовательские работы на двух участках Болгарского городища.

Один из них находится на перекрестке улицы Назаровых и Школьного переулка, у усадеб Курсиных и Кузнецовых. Раскоп имел длину 10,5 м при ширине 1,5 м, разделенный на участки 1,5 x 2 м; один участок через асфальтовое покрытие шириной 4 м имел размеры 1,5 x 2,5 м. Работы в этом районе были вызваны необходимостью прокладки газопроводной трубы.

Культурные напластования: современный слой (слой I стратиграфической шкалы Болгара); слой русской деревни XVII-XX вв. отсутствует или переработан слоем I; прослежены напластования периода Казанского ханства (слой III); слой золотоордынского времени разделен на два горизонта - поздний (слой IVп) и ранний (слой IVр); домонгольские напластования (слой V) сохранились фрагментарно.

Было расчищено девять сооружений, которые частично уходили в стенки траншеи. Все они относятся к слою IVп и перекрывают друг друга. Сконцентрированы они в юго-западной части раскопа.

В процессе работ найдено большое количество костей животных, фрагментов лепной и гончарной керамики. Обращает внимание изобилие железной крицы, найденных в верхней половине слоя IVп. Это, скорее всего, говорит о торговле ими или наличии рядом кузнечной мастерской. Массовый материал представлен также обломками дымогарных и водопроводных труб. Из индивидуальных находок следует отметить монеты, которые датируются 1280-1300 гг. и две - 1340 г. Найдены изделия из черного и цветного металлов, поделки из кости, стекла и глины.

Второй раскоп располагался на перекрестке улицы Набережной и Школьного переулка, в 20 м к западу от здания экскурсионного отдела заповедника. На этом месте предполагается строительство зала омовения. Площадь раскопа была равна 112 кв.м. В нем представлены культурные напластования, накопленные в процессе существования современной деревни, мощный слой золотоордынского времени, разделенный на два горизонта - позднезолотоордынский и раннезолотоордынский и домонгольский V слой, который завершается прослойкой гаристости (след пожара 1236 г.).

Слой I стратиграфической шкалы городища представлен серой рыхлой супесью с включениями угля, обломками кирпича и другим современным мусором. К этому слою относится погреб, который частично разрушил полуземлянку золотоордынского времени.

Слой IVп - коричневая супесь с обильными вкраплениями угля, углисто-золистыми и пестроцветными линзами. К нему относятся две полуземлянки, ряд хозяйственных ям и основная часть находок.

Одна полуземлянка имеет подквадратную форму размерами 320 x 320 см. Внутренних конструктивных особенностей не выявлено. Часть второй полуземлянки была расчищена у западной стенки раскопа. У нее сохранилась, в виде древесного тлена, обшивка жилища. Между котлованом и стеной прослежена забутовка из желтого суглинка.

Слой IVр, частично переработанный вышележащими культурными напластованиями, представляет собой серо-коричневую рыхлую супесь с вкраплениями угля и пятнами желтого суглинка. В этом горизонте культурного слоя расчищены хозяйственные ямы и найдено достаточно большое количество находок.

В целом на площади раскопа вскрыто более тридцати сооружений различного назначения. Основная масса их, как отмечалось, относится к позднезолотоордынскому времени. При выборке грунта из раскопа было найдено большое количество массового материала: кости животных, фрагменты гончарной и единичные обломки лепной посуды, обломки дымогарных труб, кирпичей и т.д. Из индивидуальных находок несомненный интерес представляют 24 медных монеты, керамические сосуды (один миниатюрный сосудик содержит остатки красной охры), а также ручка поливного светильника. Обнаружена поливная чаша с изображением утки на внутренней донной части сосуда; по внутреннему периметру его нанесено восемь раз слово «бисмилля» (рис.6).

Сооружения, выявленные на обоих раскопах, примыкали, возможно, и находились внутри базарной площади, расположенной у Соборной мечети.

РАБОТЫ РАННЕБОЛГАРСКОЙ ЭКСПЕДИЦИИ В 2000 ГОДУ

В сезон 2000 г. Раннеболгарская археологическая экспедиция Института истории АН РТ продолжила многолетние работы на Измерском селище в Спасском районе РТ. Располагаясь на южном углу, разделяющем долины рек Волга и Кама, в последней четверти X-XI вв. данное поселение было главным торговым и крупным ремесленным центром Волжской Болгарии. Через него проходила значительная часть товаропотока по Великому Волжскому и Камскому путям.

Исследование памятника началось еще в 1961 г., когда он был открыт и начал интенсивно разрушаться Куйбышевским водохранилищем. Первоначальная площадь поселения составляла 600 тыс. кв. м. За сорок лет работы на нем получены богатые комплексы вещей, датирующиеся преимущественно первой половиной домонгольского периода, т.е. X-XI вв.

В отчетном году по береговому обрыву на месте разрушаемых водохранилищем объектов заложено два раскопа. На раскопе XXIV вскрыто 76 кв.м. При этом выявлено три сооружения. Среди них две хозяйственные ямы и одно представляет собой остатки, вероятно, наземного сооружения.

На раскопе XXV вскрыто 60 кв. м. Изучены две хозяйственные ямы, погреб и остатки углубленного в землю хозяйственного сооружения.

Из культурного слоя заполнения объектов, а также из подъемного материала с размытой части памятника происходит большое количество изделий из керамики, железа, цветных металлов и стекла. Среди них предметы труда, быта, одежды, ювелирные украшения (рис. 7), бусы, обломки монет. Они подтверждают статус поселения в качестве главного торгового пункта болгар на Великом Волжском пути. Материалы с Измерского селища являются также маркирующими при определении даты комплексов X-XI вв., полученных при раскопках некоторых других памятников волжских болгар.

Очередные раскопки проведены также на Коминтерновском II могильнике, расположенном в низовьях р. Ахтай в Спасском р-не РТ. Данный некрополь, также сильно разрушаемый Куйбышевским водохранилищем, начал изучаться с 1984 г. На раскопе VI вскрыто 68 кв.м и выявлено 4 погребения (№№ 53-56). Два из них содержали трупосожжения и два – трупоположения.

Захоронения с трупосожжением (№№ 55-56), частично разрушенные водой, сопровождалась глиняными горшками и обломками кальцинирован-

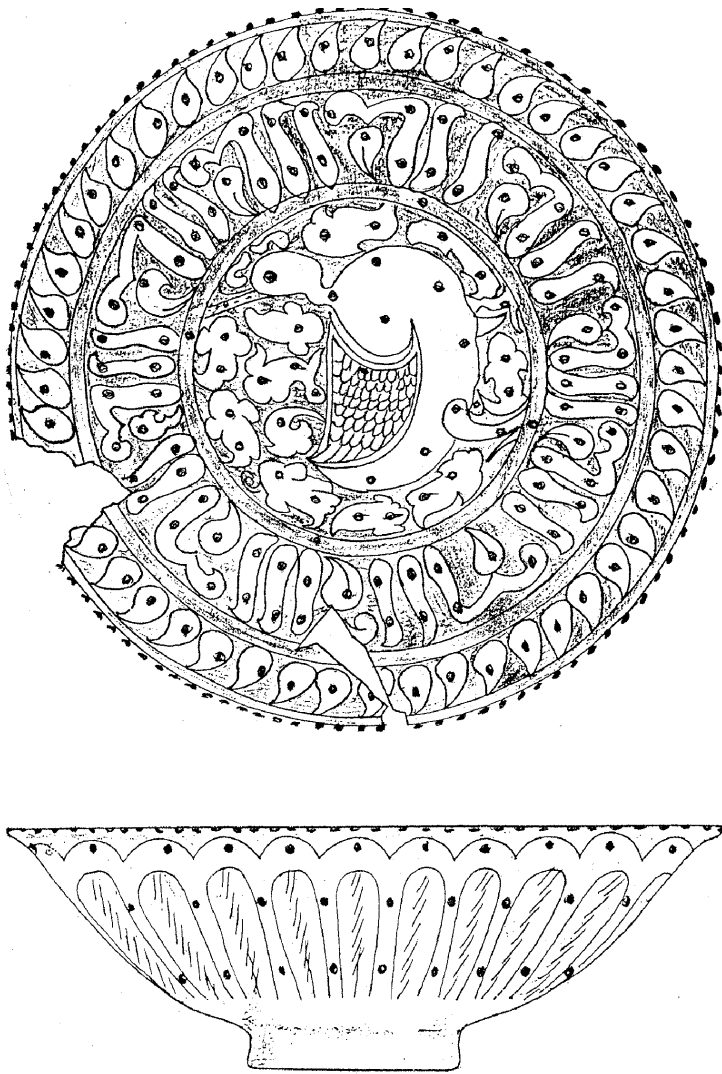


Рис. 6. Поливная чаша из золотоордынского слоя раскопа на перекрестке ул. Набережная и Школьного переулка.

ных костей. Труположения совершены в прямоугольных могильных ямах размером 210 x 65 см при глубине 160 см (погр.53) и 230 x 100 см при глубине 190 см (погр.54). Погребенные, частично ограбленные, лежали вытянуто на спине головой на север. Они сопровождалась железными пряжками, ножами (рис. 8). В изголовье скелета в погребении 54 расчищен большой сосуд, а в ногах - сосуд и комплекс из черепа и костей ног лошади, сопровождавшийся железными удилами и пряжкой.

Полученные материалы подтверждают дату этого памятника в пределах второй половины VI - начала VII вв. н. э. Он относится к числу немногих еще памятников с биритуальным обрядом захоронений, в которых представлены комплексы именьковской и турбаслинской культур. Некрополь представляет уникальные материалы для характеристики культуры раннесредневекового населения Урало-Поволжья в эпоху Тюркских каганатов.

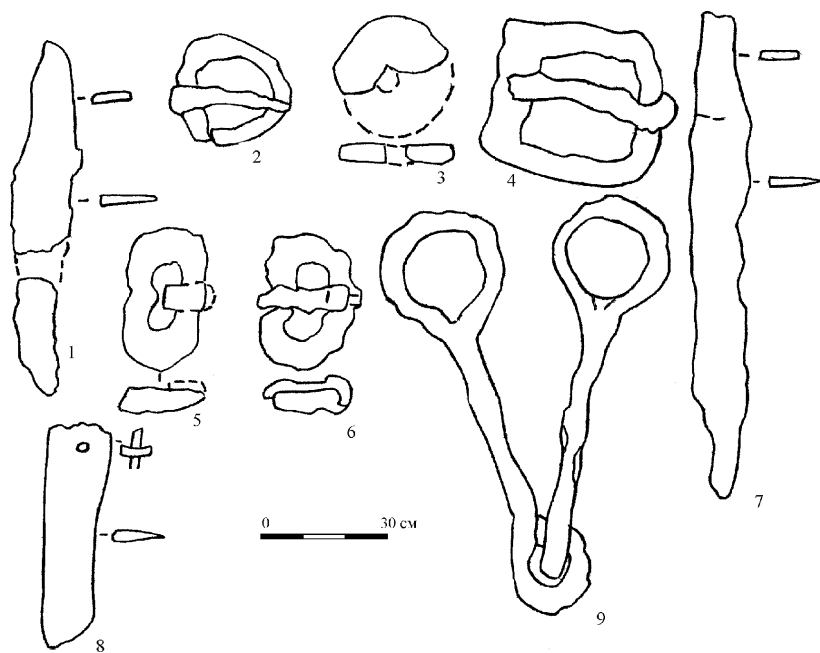


Рис. 8. Железные (1-2, 4-9) и янтарные (3) изделия из погребений 53, 54 Коминтерновского II могильника.

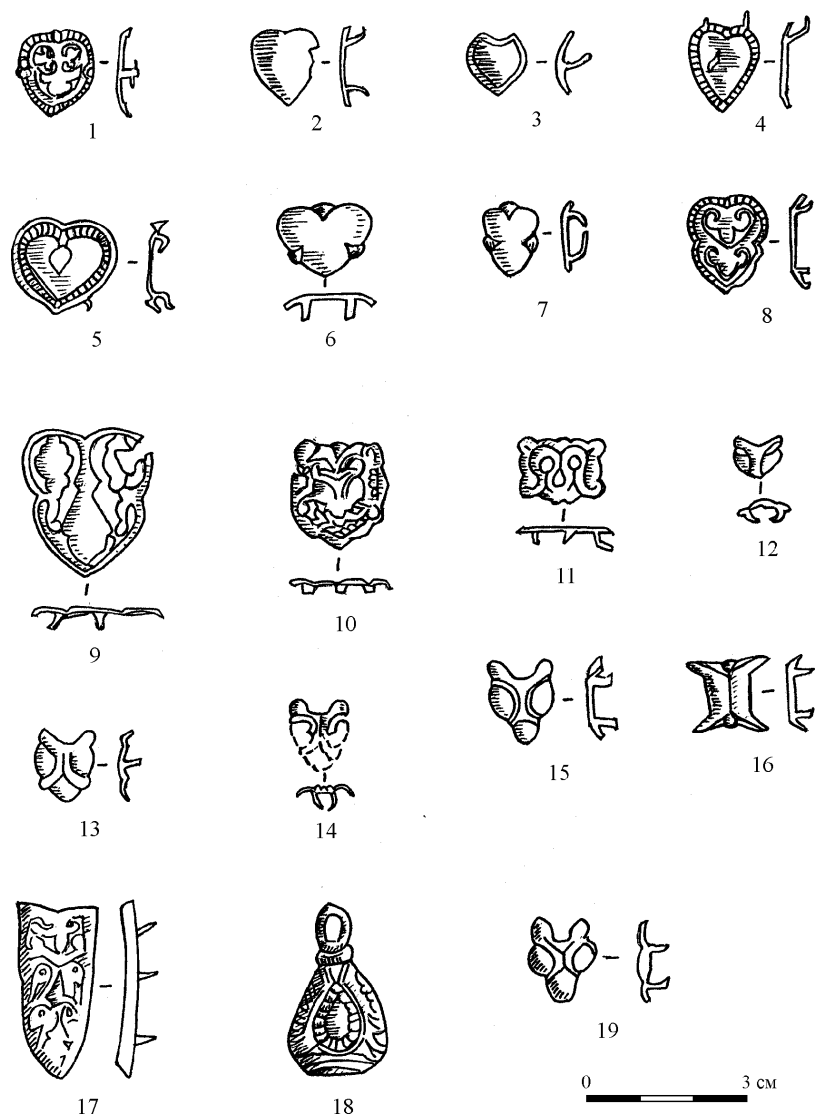


Рис. 7. Бронзовые изделия с Измерского селища

Н.А.Кокорина, Д.Ф.Мадуров

ИССЛЕДОВАНИЕ ТОРГОВО-РЕМЕСЛЕННОГО КВАРТАЛА БОЛГАРА В 2000 ГОДУ

На территории предполагаемого городского рынка (в 120 м к юго-западу от Соборной мечети) были продолжены раскопки, проводившиеся М.Д.Полубояриновой, Г.Ф.Поляковой и Н.А.Кокориной в 1989-1993 гг. Раскоп СХVIII (52 кв.м) примыкал с юга к раскопу 1991 г. с остатками ленточно-фундамента и каменно-кирпичных стен от предполагаемого здания рынка, а с запада - к раскопу 1993 г. с остатками мастерской ювелира и стеклодува.

Культурные напластования в этой части городища достигают 180 см, а в ямах - до 300 и более. Стратиграфия участка представлена VI-V слоями домонгольского периода, IV ранним и поздним -золотоордынского, II - XVIII-XVIII вв. и I - XIX-XX вв. Прослежены прослойки пяти исторически известных пожарищ. Первое зафиксировано между VI и V слоями; второе, весьма значительное, с мощными золистыми линзами - периода монгольского нашествия; третье, небольшое, но с разрушениями в ювелирной мастерской - между IV ранним и поздним слоями; четвертое, со следами сильных разрушений кирпичного сооружения - предположительно конца XIV в.; пятое - в завершении IV позднего слоя (поход Федора Пестрого 1431 г.) с окончательным разрушением дома торговца и владельца ювелирной мастерской.

Особенностью стратиграфии раскопа является выявление объектов именьковской культуры и значительных напластований домонгольского периода. К именьковскому поселению относится яма в основании культурного слоя, перекрытая погребенной почвой с развалами лепных с шамотом в тесте горшков, украшенных по венчику ногтевидными вдавлениями. К слою VI (конец IX - первая половина XI в.), судя по западам пожарища, относятся остатки наземного срубного дома с подпольными ямами колоколовидной формы (зернохранилища) и чашевидной (для хранения в золе заготовок и готовых изделий из кости). В ямах этого сооружения найдены также фрагменты посуды раннеболгарского облика (с черепком серого и желто-серого цвета, со слоистым обжигом), амфоры с белым ангобом и сосуда полоско-чепецкого облика.

К наземному дому с востока примыкали полуземлянка (320 x 220 x 100 см) и землянка (300 x 170 см), по длинной оси уходящая в северную стенку. В первом имелось два тамбура: входной и спускающийся в земляночное (под-

вальное?) помещение. В полуземлянке найдено значительное количество чешуи и костей рыб (преимущественно семейства осетровых), окислившихся медных и железных изделий (в том числе височное кольцо) и посуды - гончарной (с полосчатым лощением, желто-красного и желто-бурого цвета, с прослойкой, песочного черепка) и лепной (желтого цвета, с шамотом и темной прослойкой). Среди уникальных находок - поделка из кости осетра. В землянке найдены альчики и трубочка (из кости лебедя?) с отполированной поверхностью. Полуземлянка по наличию керамики более позднего облика может быть датирована серединой XI в. Керамика из землянки отличается более толстым черепком без следов круга внутри, коричневым по цвету и «жирным» на ощупь черепком, характерным для посуды X в.

Изучение слоя V второй половины домонгольского периода показывает, что здесь располагались наземные дома с подпольями в ямах предшествующего периода и с несколько иной планировкой. В одном из них сохранились остатки печи (180 x 170 см) на глинобитном основании с использованием кирпича размером 24 x 25 x 5 см и дымоходом из маломерных гончарных труб. В подпечье дома найдены обломок зеркала с бортиком (с остатками футляра из дерева и кожи), удила и развалы типичной болгарской посуды, характерной для XII - начала XIII в.

К строительному горизонту начала золотоордынского периода относятся остатки срубного дома с подпольем в ямах предшествующего периода со следами железоделательного производства. С концом XIII- первой половины XIV вв. связан следующий строительный горизонт в виде остатков срубного дома с использованием глины-сырца в основании, гончарными дымоходами и подпольем глубиной 80 см. Керамика, стеклянные и металлические изделия соответствуют находкам в ювелирной мастерской на соседнем раскопе 1993 г. Возможно, исследованный дом принадлежал владельцу этой мастерской.

Во второй половине XIV в. на этом месте возникает богатый дом с кирпичной суфой и гончарными дымоходами, вписанный в план строящейся фундаментальной постройки — предположительно, городского рынка. Прослежено кирпичное основание его стены (900 x 100 x 60 см) в виде кладки на глиняном растворе. Данный отрезок стены являлся перегородкой между помещениями и одновременно был снабжен дымоходами из труб. Концы отрезка стены в пределах раскопа сильно разрушены, так что для выяснения планировки, размеров и назначения частей сооружений этого строительного горизонта необходимы дальнейшие раскопки. Вдоль стены встречались обломки гипсовых переплетов и оконного стекла, строительные гвозди и обожженные кирпичи (длиною 14,5; 11,5; 23 см). В кирпичную кладку суфы в районе топki были вмонтированы кирпичи со знаками - тамгами и граффити. На двух из них процарапано изображение птицы в короне - возможно, священной птицы Умай (см. рис. 9).

В сооружениях преимущественно этого дома найдены разбитые копилки и золотоордынские монеты с чеканкой от Бату-хана до Хызра (60-е годы XIV в.), в том числе с анонимным чеканом Болгара. Обилие в нем нумизматического материала и предметов торговли (украшения и их заготовки из стекла, раковины каури, янтарь, привозная посуда и др.) свидетельствует о широких торговых связях владельца ювелирной мастерской и, вероятно, его высоком социальном статусе. Обращает на себя внимание сосредоточение в этом сооружении различных инструментов и предметов, связанных с ювелирным ремеслом (молотки, чеканы, долота, керны, ножницы по металлу, медная проволока, тигли, каменные котлы, кусочки селитры, алебастра, свинца, медного и железного лома, хлопка), бракованных изделий, поливной и неполивной посуды. Особый интерес вызывает находка железного орнамента в виде валика.

С последним периодом существования ювелирной мастерской и, вероятно, дома ее владельца (первая треть XV в.) связана перестройка дома на остатках разрушенной стены рынка предположительно в конце XIV- начале XV в. К этому периоду относятся остатки подпольной ямы 27, соединяющей ювелирную мастерскую и дом с кирпичной суфой. Из ямы происходят находки, аналогичные обнаруженным в доме с суфой первого периода, а также предметы, датирующиеся уже первой половиной XV в. Среди последних - фрагменты тимуридской поливной посуды белого, бирюзового и кобальтового цвета на сером кашине, а также фрагменты местной поливной зеленой на красном и коричневом черепке и позднего китайского селадона. К этому же времени относится склад (восемь разрубленных железных криц и массивный плужный нож) в одной из ям под развалом кирпичной стены сооружения ЗБ.

Данные относительной стратиграфии и вещевой материал свидетельствуют о том, что богатый дом с суфой, равно как и ювелирная мастерская, существовали с несколькими перестройками с конца XIII в. и до конца первой трети XV в., т.е. до похода Федора Пестрого 1431 г.

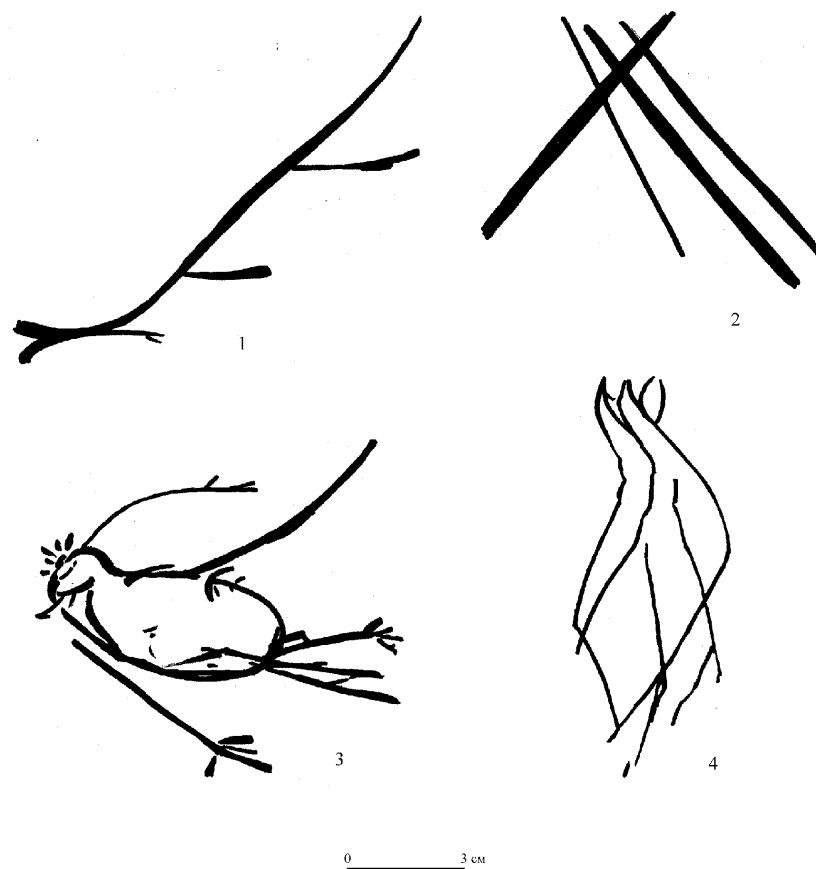


Рис. 9. Болгар–2000, раскоп СХVIII. Граффити на кирпичах из дома с суфой (слой IVп).

Д.Г.Мухаметшин

РАЗВЕДОЧНЫЕ РАБОТЫ АРХЕОЛОГИЧЕСКОЙ ЭКСПЕДИЦИИ БОЛГАРСКОГО ЗАПОВЕДНИКА

В 2000 г. археологическая экспедиция Болгарского государственного историко-архитектурного заповедника проводила работу в трех направлениях. В мае-июле экспедиция прошла по предполагаемой дороге волжских болгар, соединяющей главные города Волжской Болгарии - Болгар, Сувар, Биляр, Джукетау и Тубылгытау по рекам Утка, Атасу, Малый Черемшан, Большая Бахта, Каргалка и Шешма. В ходе работ экспедицией было осмотрено 75 памятников от эпохи бронзы до позднего средневековья. Выявлен ряд памятников, не отмеченных на Археологической карте Татарстана: группа из 3 курганов у с. Красный Вал, Старо-Рытвинский и Сосново-Ключинский курганы, Старо-Рытвинская находка кельта, болгарские селища - Ямбухтинское, озеро Поганое, Вшивое, Архангельское II, Нарат-Елгинское, Старо-Рытвинское, Русско-Юрткульское, Архангельское, Исляйкинское, Городищинское местонахождения болгарской керамики и Нарат-Елгинское кладбище с эпитафией 1830 г. В ходе работ были изучены комплексы памятников, являющиеся опорными пунктами и связующими звеньями между крупнейшими городами Болгарии - Кокрятское, Старо-Камкинское, Старо-Нохратское, Старо-Ромашкинское городища. Выявлены посадки этих городищ, уточнены их границы. Отдельные из них (2 селища Кокрятского, 1 селище Старо-Нохратского, 1 селище Старо-Ромашкинское городищ) ранее не были отмечены на карте. Разрез внутреннего вала Кокрятского городища выявил культурные напластования толщиной 230 см, следы первоначальных деревянных укреплений, покрытые слоем пожарища. Зачистка разрушенных пластов и шурфа показывает, что культурный слой этих городищ составляет 60-80 см, с многочисленными находками, включая кости животных, керамику, шлаки, предметы быта. На Кокрятском городище обнаружены остатки клада монет X в. (Насир бин Ахмад, Нух бин Мансур, медные посеребренные монеты Насра и фрагмент дирхема Микаила бин Джафара).

На посадке II Сосновского городища на р. Шешма обнаружены две печи для обжига керамики, разрушенные при строительстве газопровода. В одной из печей сохранились около 800 фрагментов керамики, в основном кружкообразной формы. На осмотренных болгарских городищах (Тат.Бурнаевское, I и II Горкинское, II Николаев-Баранское, Новшешминское III) собрано незначительное количество находок, в основном мелкие фрагмен-

ты болгарской керамики. Интересные материалы дало исследование Старо-Рытвинского III селища, расположенного в 7 км от Болгар. Шурф, заложенный у террасы озера, выявил слой до 1 м. Материал шурфа состоит из костей животных (17 ед.) и 15 фрагментов керамики. Площадь распротрастования находок составляет 400 x 2200 м. При работе с металлоискателем был обнаружен 41 предмет из бронзы меди и железа, датирующиеся до-монгольским временем. Обнаружены обломок саманидского дирхема, медная монета Хизр хана 1361/62 гг. Материалы экспедиции в количестве 1215 единиц хранения переданы в фонды музея заповедника.

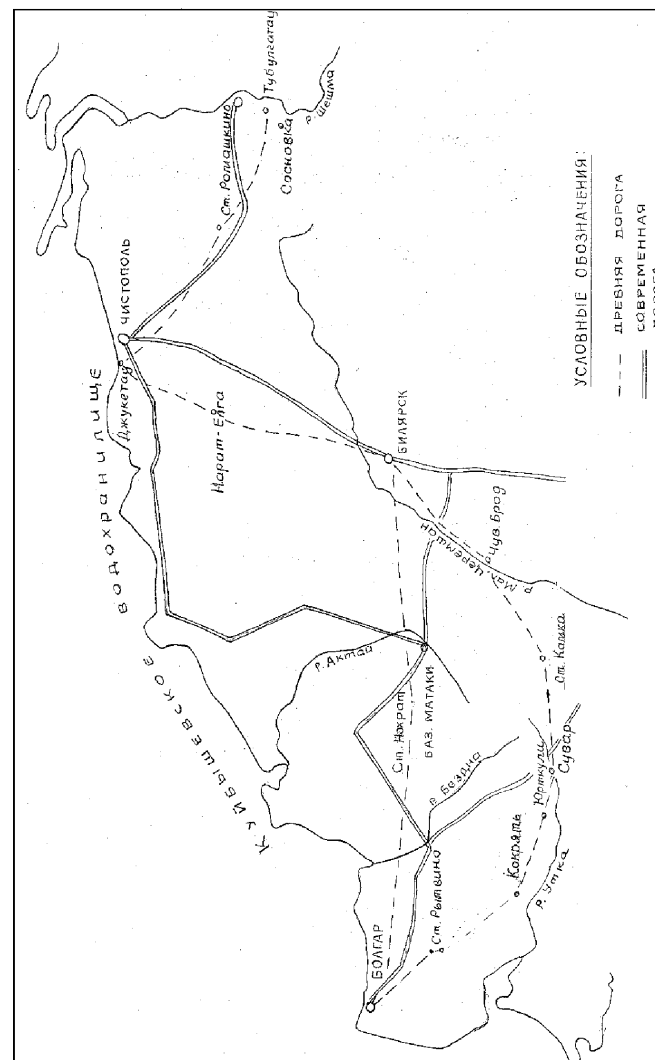
Второе направление исследования экспедиции - осмотр разрушающихся памятников в зоне Куйбышевского водохранилища. Были собраны материалы с урочища Борки (неолит), городища Шолом (именьковская культура), Старо-Куйбышевского, Измерского, Ново-Мордовского, Старо-Куйбышевского II, IV, VII, Полянского, Кожаевского IV селищ (болгарские) в количестве 119 единиц хранения, в том числе 26 монет X-XV вв. Из находок нужно выделить два болгарских жернова хорошей сохранности из Старо-Куйбышевского IV селища и медный фельс караханидов из Старо-Куйбышевского I селища.

На Болгарском городище был продолжен сбор подъемного материала. По историко-географическому принципу территория города за пределами современного села была разделена на 7 секторов. Исследования 1999 года показали результативность работы с металлоискателем. Из материалов нужно отметить 2 долота (неолит) из района бывшего аэродрома в верховьях Иерусалимского оврага. Металлические изделия состоят из свинцовых пломб, фрагментов бронзовых чаш с надписью, чашек для весов, гирек и других предметов бытового назначения в количестве более 400 единиц. Монеты, обнаруженные во время исследования (более 800 шт.) характерны для золотоордынского города. Подавляющее их большинство чеканено в первой половине XIV в., в периоды правления Узбека, Джанибека, Хизра. Значительная доля принадлежит монетам XIII в., чеканенным Болгарским монетным двором, стабильно малый процент монет второй половины XIV- начала XV вв. Интересно нахождение монет Ирана XIII в. (3 шт.), Германии XI в. (1 шт.), Греции XIII в. (1 шт.), династии Саманидов X в. (23 шт.), что характеризует весьма широкие связи Болгара как в домонгольское, так и в золотоордынское время. В районе Черной палаты и в заречной части Болгара были обнаружены расплюснутые заготовки для медных монет, обрезанные серебряная и медная проволоки для чеканки монет, железный предмет, похожий на монетный чекан.

Находки заготовок, часто встречающихся в Сарае, на Водянском городище и в других золотоордынских городах, без достаточных оснований нельзя увязывать с конкретными монетными дворами.

Участники экспедиции обеспокоены интенсивным разрушением памятников в зоне Куйбышевского водохранилища, где представлены памятни-

ки с эпохи палеолита и до современности (Спасск-Куйбышев до 1957 г.). Для того, чтобы как-то спасти материалы для будущих поколений, необходимы ежегодные археологические исследования. Не лучше судьба памятников и в материковой части Западного Закамья. На территории посада Старо-Нохратского, Старо-Ромашкинского городищ построены водохранилища, интенсивно разрушаются Джукетау и Тубылгытау, уничтожено Алексеевское городище. Это пример неразумного отношения человека к памяти своих предков и к окружающей природе. В связи с этим необходимы работы по уточнению Археологической карты Татарстана и проведение мониторинга состояния памятников на рубеже тысячелетий.



ИССЛЕДОВАНИЯ В ИСТОРИЧЕСКОЙ ЧАСТИ ГОРОДА ЕЛАБУГИ

В последние годы в городе Елабуге и прилегающих к нему территориях силами Елабужской археологической экспедиции ведутся планомерные исследования, основной целью которых является определение времени возникновения на устье р. Тоймы болгарского поселения. В ходе раскопочных работ 1997-1999 гг. в 2 км северо-восточнее известного Елабужского городища на территории исторической части города были обнаружены следы средневекового поселения.

В июле-августе 2000 г. во дворе дома № 13 по ул. Большая Покровская (бывшая усадьба П.П.Новикова) был заложен раскоп V. В 1911 году здесь был обнаружен клад болгарских находок, состоящий из 4 серебряных серег киевского типа и 17 серебряных гривен XI-XII вв. Основной задачей экспедиции являлось изучение весьма удобной для проживания территории надпойменной террасы, прилегающей к Спасскому собору. В пределах раскопа мощность культурного слоя колеблется от 160 до 185 см. Стратиграфически было выделено несколько разновременных слоев: слой I (современный) – дерн и поддерновый слой мощностью до 20 см в виде серо-коричневой супеси или суглинка с активными включениями строительного мусора; слой II – грунт мощностью 35–50 см, состоящий из плотной серой или темно-коричневой супеси, а также прослойки песка с включениями извести, известняковой крошки и битого кирпича, на который выложена мостовая из обработанного и рваного известняка; на основании нумизматического материала время его отложения было определено XIX в.; слой III – грунт в виде рыхлой серой супеси с включениями древесной трухи, углистых и золистых линз имеет наибольшую мощность – 40-60 см; данный слой был датирован XVIII в.; слой IV – темно-серая супесь с активными органическими включениями мощностью 30-50 см, - начал формироваться, судя по находкам, не раньше XVII в.

Находки из культурного слоя представлены в основном керамикой (21399 фр.), костями животных (6488 ед.), а также многочисленными бытовыми предметами, стеклянными сосудами различных форм и размеров, остатками одежды и обуви, украшениями, серебряными и медными монетами XVIII-XIX вв., игрушками и глиняными курительными трубками. Наибольшее количество находок происходит из II и III слоев. Почти весь керамический комплекс состоит из различной посуды позднего (“русского”) про-

исхождения. Среди них преобладает крупнопесочная посуда в виде горшков, мисок, блюдца серо-коричневого, бурого и черного цветов, датированная по материалам синхронных памятников XVII-XVIII вв. Любопытно, что на основании культурного слоя были обнаружены несколько фрагментов красноглиняной керамики с редким и узким лощением, имеющие аналогии в материалах из III (“ханского”) слоя Казанского Кремля.

Исследования показали, что данная территория в течение XVII-XIX вв. активно застраивалась. Только в пределах раскопа были выявлены остатки 4 ямных и бревенчатых конструкций. Одна из них в виде хорошо сохранившегося бревенчатого сруба 3 x 3 м, углубленного в материк на глубину 1 м, и деревянной лестницы внутри него, представляет собой подпол жилища. Стратиграфически она связана со II слоем и датируется первой половиной XIX в. Другая крупная конструкция в виде настила из бревен и мощных опорных столбов, поставленных в ряд (ЗЮЗ-ВСВ) занимает почти всю северную половину раскопа и уходит за его пределы. Данное сооружение уничтожено пожаром. Наличие скопления кирпичей, а также многочисленные находки между бревнами крупнопесочных керамических изразцов черного и серого цветов с богатым зооморфным или растительным орнаментом определяют его как остатки крупного хозяйственного сооружения или жилища. Дневной уровень сооружения восходит к IV слою и датировано нами XVII в. По стратиграфии культурного слоя видно, что слои II-IV по своим характеристикам (насыщенности, цвету) очень близки, что объясняется их интенсивным формированием лишь в XVII-XIX вв. Отсутствие следов болгаро-татарского времени (кроме единичных фрагментов “ханской” керамики) подтверждает прежнюю точку зрения исследователей о том, что территория западнее речки Ела (?) стала застраиваться лишь в XVII в.

В 1997 г. юго-западнее Покровской церкви на краю надлуговой террасы во внутреннем дворе домов № 26, 28, 30 был заложен раскоп I. Исследования 1997 и 1999 гг. показали наличие здесь следов болгарского поселения. Несмотря на небольшую площадь исследования (28 кв. м), нижние слои культурного слоя и связанные с ними сооружения 1 и 2 дали весьма интересный средневековый керамический комплекс, представленный лепной раковинного теста посудой, близкой к XVIII группе по известной классификации Т.А.Хлебниковой, а также круговой болгарской и “ханской” керамикой. В 2000 г. к раскопу I с севера были прирезаны дополнительно 23 участка (2 x 2 м), доведя тем самым общую площадь раскопа до 120 кв. м. Мощность культурного слоя в пределах новых участков колеблется от 85 до 110 см.

Важнейшая задача исследования 2000 г. состояла в детальном изучении культурных отложений данного раскопа, особенно лежащих в основании культурного слоя. Стратиграфия его выглядит следующим образом:

Слой I, современный, мощностью до 30 см состоит из дерна и поддернового слоя в виде плотной пестрой супеси, песка и каменного угля;

Слой II мощностью 35-55 см состоит из двух одновременных горизонтов: верхнего (слой II-а) в виде рыхлой буровато-серой супеси, датированного XVIII-XIX вв. и нижнего (слой II-б) в виде рыхлой серой супеси с активными органическими включениями; на основании характерных находок время его отложения было определено концом XVI – XVII вв.;

Слой III - плотная серая супесь с небольшими включениями угля и древесного тлена имеет мощность 10-22 см относится к болгаро-татарскому времени (середина XIII - середина XVI вв.);

Слой IV - плотная коричнево-серая супесь с углистыми включениями максимальной толщиной до 18 см - на основании детального анализа керамического комплекса и индивидуальных находок был датирован домонгольским периодом.

На нетронутых перекопами участках погребенная почва в виде серо-коричневого суглинка мощностью 10-20 см лежит на материковой глине.

В ходе раскопок изучено 16 обнаруженных ранее и вновь выявленных ямных сооружений. Сооружение 9 представляет собой остатки жилища середины - второй половины XVIII в. Сруб подпола с неполными размерами 2,7 x 2,5 м углублен в материк на 1,4 м. По стратиграфии и находкам из заполнения с жилищем связаны сооружение 5 (хозяйственная постройка размерами 2,2 x 2,1 м) и сооружение 13, уходящее за пределы раскопа.

В исследованной площади выявлено 5 погребений, 3 из которых не потревожены поздними перекопами. Погребенные лежат на спине в вытянутом положении с некоторым разворотом туловища (иногда только головы) направо в грунтовых ямах размерами 200-250 x 80-100 см, углубленных в материк на 10-25 см. У двоих правая рука вытянута вдоль туловища, кисть левой руки находится на тазу. У остальных обе руки согнуты в локтях, а кисти сложены на тазу. У двоих костяков ориентация головы на ЗЮЗ, а остальные лежат с большим отклонением на ЮЗ. Стратиграфически погребения связаны с верхним горизонтом III слоя и датированы периодом Казанского ханства.

Крупнейшая ямная конструкция раскопа – сооружение 1 - была выявлена еще в 1997 году. Исследования 1999-2000 гг. показали, что перед нами вытянутая с юго-востока на северо-запад траншея (16 x 3,2 м), углубленная в материк на 0,4-0,6 м. Дно траншеи ровное. Из заполнения траншеи (плотный серо-коричневого цвета суглинок с активной примесью угля), кроме находок домонгольского и золотоордынского времени происходят несколько кусков крицы и обломков кирпичей. Назначение сооружения не определено.

Сооружение 10 в виде округлой формы ямы диаметром 110-120 см и глубиной от уровня материка 60 см расположено в северо-западной части раскопа под мусульманским погребением (соор. 8). По всей вероятности, яма составляет единый комплекс с небольшими сооружениями 17 и 18.

Сооружение 11 грушевидной в плане формы имеет длину 163 см, ширину – 60-160 см и наибольшую глубину 22 см. В заполнении выявлена зо-

листая линза с пережженными костями, которая покоится на прокаленной глине.

Богатый керамический комплекс раскопа I 2000 г. состоит из 17368 фрагментов глиняной посуды, разделенной на несколько этнокультурных и хронологических групп. Большая часть комплекса представлена фрагментами крупнопесочной гончарной керамики серого и черного цветов, происходящими из II слоя (всего из культурного слоя – 9645 фр., из сооружений - 4553 фр.).

Уже в современном слое наряду с русской керамикой стали попадаться фрагменты болгарской красноглиняной керамики с лощением или без него, а также лепной раковинного теста керамики черного, серого и коричнево-го цветов. Керамика “дорусского” времени представлена в культурном слое и сооружениях таким образом:

слои, сооружения	общebolгар- ская	лепная раковинного теста	керамика "казанская"
1 пласт (0–20см)	5	3	–
2 пласт (21–40см)	11	22	–
3 пласт (41–60см)	55	110	11
4 пласт (61–80см)	75	104	1
5 пласт (81–100см)	112	152	1
6 пласт (101–120см)	13	14	–
Всего из слоя	271	405	13
Соор. 1	151 (35,7%)	270 (63,8%)	2 (0,5%)
Соор. 3	2	–	–
Соор. 5	4	3	–
Соор. 9	9	12	–
Соор. 10	13	4	–
Соор. 11	–	3	–
Соор. 12	–	5	–

Среди круговой болгарской керамики наиболее представительную группу (258 фр.) составляют сосуды, имеющие признаки домонгольского гончарного производства. В большинстве своем это коричневого и красного цвета кувшинообразные и горшковидные сосуды с полосчатым (продольным и поперечным) или сплошным лощением и характерной линейно-волнистой и линейно-штампованной орнаментацией. Из них наиболее выразительные фрагменты происходят из сооружений 1 и 10. Другая часть болгарской керамики обладает поздними признаками, характерными для золотоордынского времени. В основном это кувшины с широкой цилиндрической горловиной, горшки, блюдца, кружки из запесоченного теста темно-красного цвета. Лощение отсутствует или оно производилось узкими и редкими полосками. Обнаружено лишь несколько фрагментов, имеющих весьма простую линейную орнаментацию. Кроме того, среди находок этого периода имеется несколько фрагментов посуды кашинного теста с двухсторонней поливой.

Наряду с общеполгарской керамикой домонгольского и золотоордынского облика хорошо представлена лепная, иногда с подправкой на круге посуда раковинного теста (702 фр.), иногда с добавлением слюды (2 фр.). В основном это котлы с двумя своеобразными ручками-проушинами, горшки и миски с округлым, уплощенным и плоским дном. Из сооружения 1 происходит плоскодонный светильник диаметром 10 см с орнаментом в виде гребенчатого штампа. Оригинальные ручки сосудов чашевидной формы имеют в верхней части горизонтальную площадку ("язык"), также украшенную гребенчатым штампом. Такую посуду Т.А.Хлебникова выделила в XVIII группу (финно-пермских истоков) своей классификации, определив время ее бытования XIII-XIV вв. Однако в Алабуге аналогичная посуда нередко встречается в комплексе с болгарской посудой домонгольского облика. По всей вероятности, проникновение носителей данной керамики из районов Верхнего Прикамья в Елабужский край начинается не позднее XII столетия.

Из индивидуальных находок домонгольского времени следует отметить свинцовую торговую пломбу (тип В-1-1 по классификации Г.Ф.Поляковой), глазчатую бусину, орнаментированное костяное навершие в форме "лодочки" (все из слоя IV), женский браслет из витой медной проволоки, а также несколько ножей, гвоздей и биконических напярсел (слой IV, соор. 10). Из верхней части заполнения сооружения 1 происходят такие находки как железные ножницы, ключ от цилиндрического замка, полированное костяное навершие, железные ножи, глиняные напярсла и грузило, которые могут быть датированы как позднедомонгольским, так и раннезолотоордынским временем. Но там же обнаружены 2 бирюзовые, 1 зеленая и 1 прозрачная стеклянные бусинки и медный пул XIV в.

Исходя из вышесказанного следует, что данная территория начинает осваиваться уже в домонгольский период. Вещественные находки из слоя IV и сооружений 10, 11, 17, 18 дают возможность определить нижние хронологические границы этого процесса временем не позднее XII в.

НОВЫЕ ИСЛЕДОВАНИЯ ОСТОЛОПОВСКОГО (РЕЧНОГО) СЕЛИЩА

В июне 2000 года проводились охранно-спасательные раскопки Остолоповского селища в Алексеевском районе РТ. Значение этого памятника для болгарской археологии трудно переоценить. Материалы его, полученные в ходе раскопок, проведенных 1970-х годах Т.А.Хлебниковой, стали эталонными для определения ранних болгарских поселений. Не менее интересные данные были получены в ходе сборов подъемного материала из разрушенного культурного слоя, проводившиеся позднее Е.П.Казаковым, Е.А.Беговатовым и М.М.Кавеевым.

В настоящее время памятник гибнет буквально на глазах. Ежегодно водохранилищем разрушается не менее 2 м береговой полосы. Учитывая то, что ширина всего памятника равна чуть более 160 м в самой широкой части, а в самом узком месте всего несколько метров, не сложно предсказать его судьбу уже через несколько лет.

С 1997 г. (с перерывом в 1998 г.) на памятнике проводятся регулярные охранно-спасательные работы.

Селище расположено в 2,5 км к востоку от с. Речное (Остолопово) в левобережье р. Кама, на берегу водохранилища. Оно занимает останец коренной террасы, ограниченной с юга и юго-востока затопленным оврагом и низкой поймой р. Шентала. С запада, северо-запада и северо-востока границей его является русло реки Шенталы, имеющей излучину в этой части течения, подтопленную сейчас водохранилищем.

Останец вытянут в направлении ССВ-ЮЮЗ. Южная часть более широкая - 190 x 25-80 м, северная - узкая - 120 x 15-25 м. Мысовая, южная оконечность останца, северный его край и юго-восточное побережье заросли кустарником. Береговая полоса интенсивно разрушается.

В 2000 г. уровень воды в водохранилище был очень высоким. Вода затопила весь прилесье и интенсивно размывала береговую полосу. Некоторые участки, размеченные для исследования, оказывались практически смытыми еще до того, как можно было начать раскопки. Рекультивация земли на раскопе оказалась практически невозможной, поскольку вода смыла отвал со стороны реки еще до того, как были доисследованы участки раскопа. Удалось присыпать квадраты, прирезанные к раскопу 1999 г.,

однако велика вероятность того, что уже к осени 2000 г. и эти исследованные участки будут разрушены водохранилищем.

Культурные отложения в южной части памятника делятся на два горизонта - более светлый, пепельного цвета (светло-серая супесь) и более темный (серая супесь); нижний слой (темная гумусированная супесь) находок не содержит. Общая мощность отложений в этой части селища до 1,5 м. В северной части культурные отложения менее значительны и идут без разграничения на слои. Это серая супесь, несколько гумусированная.

В 2000 г. был разбит раскоп общей площадью 52 кв. м. Поверхность раскопа задернована и практически ровная. Участки 1-4 и 10-13 примыкали вплотную к раскопу IV 1999 г.

Учитывая то, что стратиграфия и планиграфия раскопов 1999-2000 г. одина, рассмотрим их суммарно. В 1999 г. было исследовано 5 хозяйственных объектов, в 2000 г. - 4 и все они составляют единый хозяйственный комплекс. Эти сооружения служили для хранения зерна, мясных и молочных продуктов. Отмечены следы реконструкций и перестроек, а также небольшая перепланировка самой усадьбы.

Особенно интересен вопрос о хронологии культурного слоя раскопа.

Хронология раскопов IV, VI. Датированными вещами для 3 строительного периода (поздний этап) являются долотовидный наконечник стрелы, время бытования которого (по А.Ф.Медведеву) - вторая половина XI- начало XIII вв.

Первый строительный период (ранний этап) датирует железная накладка из ямы 1, бытующая со второй половины XI в. до XII в., и часть железной рамки от пряжки из ямы 2, характерной для XII в.

Средний этап (2 строительный период) датируется по долотовидному наконечнику стрелы не ранее середины XI в. Отмеченные находки распределяются по стратиграфическим слоям.

Если свести все эти данные, то мы получим следующее. Ранний этап не ранее второй половины XI в. - второй половины XII в.; средний этап - второй половины XI в. - начала XIII в.; поздний этап не ранее второй половины XI в. - начала XIII в. По этим данным, отложение культурного слоя на раскопе относится ко времени не ранее второй половины XI в., а освоение территории - около середины XI в.

Таким образом, отложения культурных остатков на раскопе IV относятся ко второй половине XI - второй половине XII в. Поскольку мощность отложений примерно равная, то можно условно разделить этапы на равные временные отрезки, тогда получим: 1) вторая половина XI- начало XII в. 2) первая половина XII в. 3) вторая половина XII в.

Привлечем датированные данные по слоям из раскопа II 1997 г. Здесь верхний горизонт подерновой темно-серой супеси датируется железным наконечником стрелы второй половиной XI - XII вв. (Руденко К.А., 1997, с.12).

Средний "этап" отложений раскопа 1999 г. соотносится с материалами раскопа I 1997 г., где постройка и функционирование сооружений относятся к концу XI - рубежу XI-XII вв., а отложения культурного слоя - к XII в.

По материалам 2000 г. средний и "ранний" этапы датируются монетой - дирхемом X в. (яма 1), использовавшимся в качестве украшения (имеет отверстие для крепления в ожерелье). Т.е. время "утраты" этой монеты-украшения - XI в., может быть, конец X в. (это будет ясно после точного определения самой монеты).

Суммируя общие данные, по аналогиям получаем такую картину. Начало освоения территории относится к началу - первой половине XI в. Ранний этап - вторая половина XI в. Средний этап - XII в., с учетом по раскопу I 1997 г., конец - XI - рубеж XI - XII вв.; основные отложения - XII в. Поздний этап относится к концу XII - началу XIII в.; по наконечнику стрелы из раскопа II 1997 г. имеется дата - вторая половина XI - XII вв., т.е. отложения слоя не выходят за рамки XII в.

В целом итог, с учетом внесенных корректив, получается следующий: ранний этап - XI в., средний этап - с рубежа XI-XII вв. до начала - первой половины XII в.; поздний этап - середина- третья четверть XII в.

Хронология культурного слоя и сооружений. Сооружения исследованной части поселения относятся как к разным хронологическим этапам, так и к разным хозяйственно-бытовым комплексам (назовем их условно "усадьбами"). Распределение их прослеживается по стратиграфическим слоям, что позволило связать с ними дневные уровни и заполнение зафиксированных в них объектов. Поскольку строительство и функционирование сооружений в первоначальном качестве и их вторичное использование характеризуется разными по цвету отложениями и соотносительностью с разными стратиграфическими уровнями, то мы дали условное название им как "этап" - ранний, средний и поздний; допустим также термин "строительный горизонт", так как все слои так или иначе связаны со строительством каких-либо жилых или хозяйственных объектов (ниже приводятся данные по раскопу IV).

Поздний этап (3-й строительный горизонт). Слой темно-серой рыхлой супеси, включая подерновый слой, а также граница между этим слоем и нижележащим слоем серой супеси. К нему относится функционирование наземной постройки, видимо, находившейся частично на участках 1 и 2, частично 3. О наземном характере сооружения можно судить по границам пестроцветного пятна (участок 3, северная часть) на уровне 30-43 см, столбовая яма диаметром около 18 см с остатками сгоревшего дерева и отмеченные на границе пятна, а несколько выше известняковые камни (-13, -21 см.).

Эта постройка и по находкам, и стратиграфически соотносится с подерновым слоем темно-серой супеси и верхним горизонтом серой супеси, точнее, границей серой супеси и темно-серой супеси (глубина 13-33 см).

Дно постройки было, видимо, на глубине 20-29 см. Находки в этом сооружении (в слое переходном от подпернового к серой супеси): костяной наконечник стрелы; в нижней части слоя - железный долотовидный наконечник стрелы, обработанный астрагал.

В постройке был очаг, отмеченный в виде развала камней на участке 1 на глубине 16-26 см и другой зафиксированный на участке 2, примерно на этом же уровне, где концентрировались находки и отмечены суглинистые и пестроцветные линзы вместе с камнями, преимущественно известняковыми. Очаг или очаги от этой постройки разрушены, а камни растащены на 2,5 участка, довольно устойчиво фиксируясь на глубине 21-31 см. Самые верхние лежат на глубине 13-16 см.

Постройка погибла в результате пожара (?) или была разрушена - об этом свидетельствуют гумированность почвы, наличие кусков угля и мелких угольков в слое.

К этому сооружению относятся стратиграфически и по заполнению рыхлой темно-серой супесью небольшая западина на участке 3, отмеченная на глубине -43 см, почти круглой формы диаметром около 110 см. Она завершилась через 10-14 см, не выделяясь по составу находок от основного культурного слоя.

К этому этапу стратиграфически относится находка сверла в 0,5 м от границы вышеописанной постройки.

Средний этап (2 строительный горизонт) соответствует слою серой супеси и серой супеси с пестроцветными включениями (серого пестроцвета - ССП). Последний слой отложился на погребенной почве. Датируется ССП находкой железного долотовидного наконечника стрелы. На участке 5 эти два слоя разделяются глинистой прослойкой с камнями, вероятно, разрушенной небольшой насыпью "вала". Уровень прослойки - 30-47 см. Близкий по содержанию слой ССП отмечен на участках 4 и 5, характеризуясь более интенсивной насыщенностью пестроцветной крошкой.

Глинистая прослойка перекрывает яму 2 и 6 на участке 6. Не исключено, правда, что эти прослойки разные по происхождению, тем не менее они соответствуют визуально определенному "валку" на поверхности и стратиграфически прослежены почти на одном уровне. К данному слою можно отнести находку железной пластины от панциря, а также железного ножа; к нижнему горизонту серой супеси относится находка костяной рукоятки ножа.

К этому же этапу относится яма 6 на участке 6 и частично 7. В плане она прослеживалась очень слабо. Четко удалось зафиксировать только пятно 70 x 60 см с суглинистым заполнением, с включениями кусочков обожженной глины (возможно, следы разрушенного очага -56 см).

К этому же этапу относится заполнение и, скорее всего, сооружение ям 4 и 5, и, может быть, ямы 3 (последняя зафиксирована на уровне - 61 см). Профиль и заполнение ям 5 и 4 помогают определить время разрушения вала, поскольку заполнение этих ям - слой ССП, перекрыт слоем серой су-

песи (южная часть участков 8 и 9), а непосредственно под слоем серой супеси идет слой темно-серой супеси. Яма 4 имеет заполнение - серую супесь с золистыми включениями. Обе ямы в основании заполнения имеют суглинистые прослойки, а малое количество находок свидетельствует о специальной забутовке этих объектов. Произошло это при формировании слоя ССП, скорее всего, на среднем этапе его накопления. Финал данного слоя ознаменовал переход к отложениям серой супеси.

Ранний этап (1 строительный горизонт). К этому времени относится котлован незначительно заглубленного в погребенную почву сооружения длиной 320 см (вероятно, оно находится за пределами раскопа). Дневной уровень его фиксируется в нижнем горизонте слоя серой супеси, по сути к основанию культурного слоя. Вероятно, к данной постройке относится находка глиняного пряслица.

Синхронна ему небольшая круглая ямка диаметром около 80 см, расположенная в полуметре от постройки и выявленная на глубине -64 см. Заполнение обоих сооружений - ССП, а в яме - с примесью золы.

Вероятно, данные сооружения были заброшены и какое-то время использовались в качестве свалки (слой золистой светло-серой супеси в верхней части котлована постройки). Произошло это в период накопления слоя серой супеси (углистые "западения" в яму) и соответствуют 43-45 см от "0", а уровень оседания в присыпанные мусором сооружения на глубине 62-65 см. Причем они перекрывают слой светло-серой супеси - золы (?). Не исключено, что в это время здесь был пожар, следами которого являются как раз светло-серая золистая супесь и уголь.

К данному этапу относится и сооружение ямы 1 на участке 3 и 4. Стратиграфически она выкопана в начале отложений культурного слоя. Период ее первоначального заполнения относится к функционированию ранних построек, поскольку заполнение нижней части ямы состоит из темно-серой суглинистой субстанции с углистыми и глинистыми линзами. Все это перекрыто серой рыхлой супесью, насыщенной рыбьей чешуей, костями рыб и птицы (?).

Это заполнение четко отделяется от верхней части отложений в объекте, состоящих из светло-серой рыхлой золистой супеси; в этом слое была найдена железная накладка. Данный слой соотносится с верхним слоем заполнения постройки - светло-серая супесь. Вторичное заполнение связано с линзой светло-серой золистой супеси, соотнесенной со средней частью слоя серой супеси, перекрытой углистой прослойкой.

Вероятно, почти одновременно с этим связана прослойка суглинка, насыщенная известняковыми камушками. Начинается она на участке 4 и в основном концентрируется на участке 5. Масса их залегает на глубине 28-44 см, встречается с глубины 24 см.

Показательно, что состав находок из слоя серой супеси, перекрывающей суглинистую прослойку, носит бытовой характер. Это железный нож,

глиняный шарик, фрагмент точила, относящиеся к верхнему горизонту серой супеси.

К этому же уровню относится яма 2 на участке 6. Она так же вырыта в начале освоения данной территории и выходит в основание культурного слоя. Ее основное заполнение - пестроцвет, перекрытый слоем ССП. В заполнении найдена раковина каури, а почти у самого дна - костяной втульчатый наконечник стрелы. Яма была специально забутована камнями. Датирует заполнение ямы часть рамки железной шарнирной пряжки, найденной на глубине 179 см.

Р.Ф.Шарифуллин

РАБОТЫ В СЕВЕРНОЙ ЧАСТИ БОЛГАРСКОГО ГОРОДИЩА (РАСКОП СХХIII)

В полевой сезон 2000 года продолжались исследования на раскопе СХХIII, расположенном на краю верхней террасы Болгарского городища над Красной палатой, ведущиеся с 1994 года. В первый год был только снят дерн на площади в 288 кв. м. В последующие сезоны (1995-1998 гг.) из-за недостаточного финансирования работы на раскопе были ограничены по времени и объему, что значительно сдерживало темпы и площади исследований. В 1998 г. была предпринята попытка расширить раскоп и вскрыть дополнительно 64 кв. м с восточной стороны основного раскопа, но работы не были завершены. В 2000 г. археологические раскопки на этом участке памятника удалось возобновить и практически завершить расчистку объектов, выявленных раскопом 1998 г.

Проведенные работы позволили расчистить часть руинированных остатков крупной кирпично-каменной постройки. Стратиграфические наблюдения и комплекс находок, в том числе и нумизматических, позволяют соотнести время строительства здания с началом накопления IVр. слоя, т.е. с серединой - второй половиной XIII столетия. Здесь же были выявлены более двух десятков других объектов и сооружений разных периодов. Кроме следов хозяйственной деятельности жителей русского села Болгары-Успенское XVII-XIX вв. (остатки нескольких срубов хозяйственного назначения, развал печи для выжигания извести и пр.) зафиксированы остатки сооружений, как связанных со строительством, так и существовавших задолго до возведения каменного здания. Среди последних интересен ров домонгольского времени, засыпанный сразу же после создания, но с предварительной укладкой по дну деревянного желоба, что может свидетельствовать о несколько ином, нежели оборонительном его назначении. Продолжение этого рва за пределами выявленного раскопом здания на северо-северо-запад будет исследовано отдельным раскопом, который был заложен в 2000 г. А.М.Губайдуллиным, но пока пройден лишь до уровня выявления объектов IVп. слоя.

Объекты, расчищенные в раскопе СХХIII 2000 г., представлены несколькими хозяйственными ямами. Восточная стена здания здесь оказалась полностью разобранными позднейшими камнедобытчиками. Следы стены удалось зафиксировать лишь по пятнам ям свай-коротышей, забитых для уплотнения грунта под подошвой. В следующий полевой сезон планируется расширить раскоп к югу с целью дальнейшего выявления планировки изучаемого здания.

Г.Ш. Асылгараева

РЕЗУЛЬТАТЫ ИССЛЕДОВАНИЙ ОСТЕОЛОГИЧЕСКИХ МАТЕРИАЛОВ ИЗ РАСКОПОК СЕЛИЩ СЕВЕРО-ЗАПАДНОЙ ОКРУГИ БИЛЯРСКОГО ГОРОДИЩА

Раскопки Бальнгузского IV селища, расположенного на правом берегу реки Малый Черемшан, в 3,5 км к северо-западу от Билярского городища, проводились в 1995 г. экспедицией Казанского государственного университета под руководством Е.А.Беговатова и А.Ф.Кочкиной.

Селище относится к XIV в. – золотоордынскому периоду существования Волжской Булгарии. Остеологический материал представлен 141 костным фрагментом от четырех видов домашних животных: крупного рогатого скота, мелкого рогатого скота, лошади и свиньи. Хорошую сохранность имеют только кости нижнего отдела скелета конечностей – пяточная, таранная, метаподии и фаланги пальцев.

Крупный рогатый скот. Определено 4 особи. 50% особей были убиты в возрасте 1,5 лет, остальные 50% - около 5 лет.

Мелкий рогатый скот. Диагностировано 10 особей. 30% животных убиты на мясо до достижения ими 1 года, 60% - в 2 года и старше, 10% - очень старые животные (скорее всего, бараны-производители).

Лошадь. Диагностировано 5 особей. 40% животных убито до 3-х лет, 20% - в 6 лет, 20% - в 7-9 летнем возрасте и 20% - старше 10 лет.

Свинья. Диагностирован 1 фрагмент большеберцовой кости.

Кости птиц диагностированы в количестве 18 фрагментов (куры, утки, гуси). Рыбы представлены маргинальными лучами осетров и позвонками сомовых в количестве 13 фрагментов. Дикие виды животных не определены.

Раскопки Билярского III селища золотоордынского времени, расположенного на северо-западной окраине современного села Билярск и в 1,5 км севернее укреплений Билярского городища между правым берегом р. Билярка и левым берегом р. Малый Черемшан, проводились в 1995-1996 гг. Остеологический материал для исследований предоставлен А.Ф.Кочкиной, С.И.Валиулиной и Е.А.Беговатым (раскопы V, VI).

По V раскопу диагностировано 144 кости.

Крупный рогатый скот. Определено 3 особи. 1 из них убит в возрасте 2,5 лет, 1 особь – в 5-6 лет.

Мелкий рогатый скот. Возраст 3 определенных животных – 33% - около 1 года, 66% - старше 2-х лет.

Лошади. Определено 3 особи. Возраст животных составил до 2-х лет - 1 особь, старше 3-х лет – 1 особь и 1 особь – в возрасте около 6 лет.

Свинья. Диагностирована 1 тазовая кость.

Собака. Диагностированы кости щенка собаки 4-4,5 месячного возраста.

На VI раскопе диагностировано 654 кости.

Крупный рогатый скот. Диагностировано 3 особи. Из проведенного анализа можно заключить, что 66% животных были убиты в возрасте до 1,5 лет, и 33% - старше 3-х лет.

Мелкий рогатый скот. Диагностировано 40 особей. 64,0% особей было убито в возрасте до 1 года, 36,0% - старше 1,5 лет.

Лошадь. Диагностированы 2 особи старше 2-х лет.

Дикие охотничье-промысловые виды представлены костными фрагментами лисицы и зайца. Имеются кости птиц и рыб. Среди диагностированного остеологического материала были определены две кости человека.

Раскопки Бальнгузского III (Торецкого) селища, расположенного в 3,5 км к северо-западу от села Билярска на правой стороне оврага Торецкий, проводились экспедицией КГУ в 1998-1999 гг. под руководством С.И.Валиулиной. Памятник относится к золотоордынскому периоду существования Волжской Булгарии: вторая половина XIV – первая половина XV вв.

Раскопки 1998 г. дали 811 костных фрагментов от 18 особей животных.

Крупный рогатый скот. Определено 5 особей. 40% животных убивали до 2-лет и столько же – после 2,5 лет. 20% особей было убито в 6 месяцев.

Мелкий рогатый скот. Диагностировано 5 особей. 50% определенных особей было убито в возрасте около 1 года, 33,3% животных – в возрасте 2-х лет, и старше 3-х лет – 16,7% особей.

Лошадь. Определено 4 особи. 50% лошадей было убито в возрасте 3-х лет и старше, 25% - до 3-х лет и 25% составили старые особи.

Свинья. Диагностировано 2 особи. Убойный возраст одной особи составил 3 года.

Верблюд. Среди остеологического материала раскопа диагностирована 1 особь верблюда.

Раскопки 1999 года дали тот же состав животных, за исключением костей верблюда. Среди остеологического материала удалось определить кости собаки. Всего с раскопа определено 1195 костей животных, минимально от 46 особей. Среди костных фрагментов животных были диагностированы отдельные кости человека.

Крупный рогатый скот. Диагностировано 15 особей. Основная масса животных была убит на мясо в возрасте старше 2,5 лет – 54,5%, в 1,5 года – 27,3% животных и старше 3-х лет – 18,2%.

Мелкий рогатый скот. Диагностировано 23 особи. 46,7% животных убито в возрасте 1 года, 46,7% - в возрасте 2 лет, остальные особи - старше 2,5 лет (6,6%).

Лошадь. Диагностировано 8 особей. Более 50% из них были убиты до достижения ими возраста 3 лет.

Свинья. Определено 3 особи. Большая часть свиней была убита на мясо до 2 лет - 66,7%.

Собака. Кости собак, обнаруженные среди остеологического материала, не раздроблены, т.е. мясо их не использовалось в пищу.

Бобр. Диагностировано 2 особи.

Билярское II селище расположено в 1 км от села Билярск на левом берегу реки Малый Черемшан. Раскопки проводились археологической экспедицией КГУ в 1999 и 2000 годах под руководством Е.А.Беговатова и С.И.Валиулиной. По данным археологов, селище относится к XI-XIII вв. В 1999 году было вскрыто два раскопа.

Остеологический материал из раскопа I был представлен костными фрагментами крупного рогатого скота, мелкого рогатого скота и лошадей. Всего исследовано 767 костей животных.

Крупный рогатый скот. Диагностировано 17 особей. Убойный возраст животных: до 3 лет - 40% животных, старше 3 лет — 60%.

Мелкий рогатый скот. Определено 37 особей. На мясо убито в возрасте 1 года – 26,1% животных, 60,9% — в 2 года, 13% — старше 3 лет.

Лошадь. Определено 12 особей. До 3 лет на мясо убито 66,7% животных, 33,3% — старше 3 лет.

Раскоп II. Определено 458 костей от 36 особей.

Крупный рогатый скот. Определено 8 особей. До 2 лет было убито 16,7% животных, основная масса использовалась в пищу в возрасте 2-3 лет — 66,6%, старше 3 лет убито 16,7% животных.

Мелкий рогатый скот. Диагностировано 23 особи. 4,8% убито до достижения животными 6 месяцев, в возрасте 1 года — 71,4% особей, 23,8% — в 2 года и старше.

Лошадь. Определено 5 особей. Больше половины животных — 66,7% убиты на мясо до 3 лет, старше 3 лет — 33,3%.

В 2000 г. работы на раскопе II были продолжены Е.А.Беговатым. Диагностировано 6645 номеров костей минимально от 94 особей. Остеологические материалы учитывались по штыкам, ямам и сооружениям, причем третья часть была из сооружения 3 (2983 кости).

Крупный рогатый скот. Диагностировано 22 особи. Большая часть животных убивалась на мясо в возрасте от 2 до 4 лет (75% от общего количества особей), 15% – старше 4-х лет, и только 10% животных использовали на мясо до 2 лет.

Мелкий рогатый скот. Диагностировано 52 особи. Возраст животных довольно разнообразен и колеблется от 3 месяцев до 3 лет и старше. Так,

3-4-х месячные животные составили 14,6% от общего количества особей, в возрасте 1 года было убито 29,1% животных, 48% составили животные в возрасте от 1,5 до 3-х лет, 8,3% животных убивали старше 3-х лет.

Лошадь. Диагностировано 15 особей. До 3-х лет на мясо убивали 6,7% животных, 20% убивали в 3-5-летнем возрасте, 13, 3% - старше 5-6 лет.

Верблюд. Определена одна особь старше 5 лет.

Собака и кошка. Диагностированные кости этих животных не раздробленные и можно говорить, что в “кухонные” остатки они попадали случайно.

Костные остатки птиц представлены костями кур, уток, гусей; рыбы – остатками маргинальных лучей и жаберными крышками осетровых, позвонками сомов и фрагментами челюстей хищных рыб (судак).

В видовом составе стада селищ преобладает крупный и мелкий рогатый скот, мясо лошадей использовалось в питании гораздо реже, за исключением Батынгузского III (Торецкого) селища, где использование конины доходило до 20% от общего количества.

Отсутствие костей домашней свиньи на раскопах Билярских II и III селищ свидетельствует о проживании на данной территории населения, религия и хозяйственный уклад которого запрещали использование свинины в питании. Однако в остеологических материалах Батынгузского IV и Батынгузского III (Торецкого) селищ кости домашней свиньи определяются, хотя и в небольших количествах.

Более богатые в количественном отношении остеологические материалы Билярского II селища дают нам возможность предположить о большей заселенности данного памятника и более высоком (богатом) социальном положении его жителей (этот факт косвенно подтверждается наличием целых, не разрушенных костей, пригодных для морфометрических исследований).

Суммируя полученные данные, можно сказать, что сохранность остеологического материала на территории селищ гораздо хуже, нежели на городище. Видовой состав стада практически тот же, за исключением того, что на городище отсутствуют кости свиней. Как и на городище, основным продуктом питания населения селищ были говядина и баранина, лошади составляли незначительную часть в пищевом рационе, за исключением Батынгузского III (Торецкого) селища, где, в отличие от других селищ и Билярского городища, доля конины составляла 20% от общего количества животных. Исследование остеологического материала этого селища, анализ полученных данных выявляют сходство видового состава и процентного содержания различных видов животных с таким памятником, как Казанский кремль в “ханский” период.

Проживающее на территории селищ население почти не занималось охотой – среди диагностированного остеологического материала из диких

охотничье-промысловых животных встречены лишь костные фрагменты бобра.

Кости домашнего верблюда – вида, нехарактерного для данной местности, были определены среди остеологического материала Билярского II и Бальнгузского III (Торецкого) селищ.

Видовой состав животных из раскопок селищ северо-западной округи Билярского городища 1995–2000 гг.

	IV Бальнгуз- ское	Билярское III		Бальнгузское III		Билярское II		
	1995г.	1995г.	1996г.	1998г.	1999г.	1999г.		2000г.
крупный рогатый скот	17/ 15,5*	33/ 25,8	134/ 23,8	338/ 41,7	582/ 48,0	130/ 17,3	80/ 17,5	1487/ 22,8
мелкий рогатый скот	49/ 44,5	53/ 41,4	386/ 68,4	288/ 35,5	324/ 26,7	528/ 70,2	353/ 77,0	4388/ 67,1
лошадь	43/ 39,1	29/ 2,6	40/ 7,1	157/ 19,4	274/ 22,6	94/ 12,5	25/ 5,5	620/ 9,5
свинья	1/ 0,9	1/ 0,8		21/ 2,6	11/ 1,0			
собака		12/ 9,4			16/ 1,3			24/ 0,37
кошка								14/ 0,2
верблюд				3/ 0,3				2/ 0,03
лисица			1/0,2					
заяц			3/0,5					
бобр				4/0,5	5/0,4			
итого	110/100	128/ 100	564/ 100	811/ 100	1212/ 100	752/ 100	458/ 100	6535/ 100
птица	18		57	2	3	10		34
рыба	13		31	1	5	5		76

* В числителе – количество костей, в знаменателе – процентное содержание костей.

Содержание

I. АРХЕОЛОГИЧЕСКИЕ ИССЛЕДОВАНИЯ В КАЗАНИ 3

Ф.Ш.Хузин

О НЕКОТОРЫХ ИТОГАХ ИССЛЕДОВАНИЙ АРХЕОЛОГИЧЕСКОЙ
ЭКСПЕДИЦИИ “КАЗАНСКИЙ КРЕМЛЬ” В 2000 ГОДУ 3

А.Г.Ситдииков

АРХЕОЛОГИЧЕСКИЕ ИССЛЕДОВАНИЯ В ЦЕНТРАЛЬНОЙ
ЧАСТИ ПРЕЗИДЕНТСКОГО САДА 8

А.Г.Ситдииков, Ф.Ш.Хузин

ИССЛЕДОВАНИЯ БЕЛОКАМЕННОЙ СТЕНЫ ДРЕВНЕЙ
КАЗАНИ ПО ВОСТОЧНОМУ СКЛОНУ КРЕМЛЕВСКОГО
ХОЛМА 12

Р.Ф.Шарифуллин

ИССЛЕДОВАНИЯ В СЕВЕРО-ВОСТОЧНОМ КОНЦЕ
КАЗАНСКОГО КРЕМЛЯ (раскоп XIX) 16

А.Г.Мухамадиев

ИССЛЕДОВАНИЯ НА РАСКОПЕ XXX 19

Н.Г.Набиуллин

ОХРАННО-СПАСАТЕЛЬНЫЕ РАСКОПКИ В СЕВЕРО-ВОСТОЧНОЙ
ЧАСТИ КАЗАНСКОГО КРЕМЛЯ (РАСКОП XIII) 20

А.М.Губайдуллин

АРХЕОЛОГИЧЕСКИЕ ИССЛЕДОВАНИЯ СЕВЕРНОЙ
БАШНИ КАЗАНСКОГО КРЕМЛЯ 24

П.Н.Старостин

ИТОГИ ИССЛЕДОВАНИЙ ЮГО-ВОСТОЧНОЙ БАШНИ
КАЗАНСКОГО КРЕМЛЯ В 2000 ГОДУ 27

Ф.Ш.Хузин, З.Г.Шакиров

РАСКОП XXXVIII НА ПРЕДПОЛАГАЕМОМ МЕСТЕ
ТАЙНИЦКОГО КЛЮЧА 30

Д.Г.Бугров

РАБОТЫ В ПОСАДСКОЙ ЧАСТИ СРЕДНЕВЕКОВОЙ
КАЗАНИ (раскоп XXIX - “Интендантские склады”) 34

А.В.Печенкин, Ф.Ш.Хузин РАСКОП ХХХVII НА ТЕРРИТОРИИ БОГОРОДИЦКОГО МОНАСТЫРЯ	38
Ю.В.Григорьев, А.Г.Ситдииков, А.С.Старков АРХЕОЛОГИЧЕСКИЕ НАБЛЮДЕНИЯ НА УЛИЦАХ КАЗАНИ	41
II. АРХЕОЛОГИЧЕСКИЕ ИССЛЕДОВАНИЯ НА ТЕРРИТОРИИ РЕСПУБЛИКИ	47
Е.А.Беговатов АРХЕОЛОГИЧЕСКИЕ РАБОТЫ НА БИЛЯРСКОМ II СЕЛИЩЕ В 1999-2000 ГОДАХ	47
С.И.Валиулина РАСКОПКИ БАЛЫНГУЗСКОГО III (ТОРЕЦКОГО) СЕЛИЩА	50
М.Ш.Галимова ИССЛЕДОВАНИЯ ПАМЯТНИКОВ КАМЕННОГО ВЕКА В ВЫСОКОГОРСКОМ И СПАССКОМ РАЙОНАХ РТ	54
А.М.Губайдуллин АРХЕОЛОГИЧЕСКИЕ РАБОТЫ НА БОЛГАРСКОМ ГОРОДИЩЕ (исследование “Восточного проезда” и раскоп СХХХVII)	56
М.М.Кавеев ОХРАННО-СПАСАТЕЛЬНЫЕ РАБОТЫ 2000 ГОДА НА БОЛГАРСКОМ ГОРОДИЩЕ	58
Е.П.Казаков РАБОТЫ РАННЕБОЛГАРСКОЙ ЭКСПЕДИЦИИ В 2000 ГОДУ	61
Н.А.Кокорина, Д.Ф.Мадуров ИССЛЕДОВАНИЕ ТОРГОВО-РЕМЕСЛЕННОГО КВАРТАЛА БОЛГАРА В 2000 ГОДУ	64
Д.Г.Мухаметшин РАЗВЕДОЧНЫЕ РАБОТЫ АРХЕОЛОГИЧЕСКОЙ ЭКСПЕДИЦИИ БОЛГАРСКОГО ЗАПОВЕДНИКА	68
А.З.Нигамаев ИССЛЕДОВАНИЯ В ИСТОРИЧЕСКОЙ ЧАСТИ ГОРОДА ЕЛАБУГИ.....	72
К.А.Руденко НОВЫЕ ИССЛЕДОВАНИЯ ОСТОЛОПОВСКОГО (РЕЧНОГО) СЕЛИЩА	77

Р.Ф.Шарифуллин РАБОТЫ В СЕВЕРНОЙ ЧАСТИ БОЛГАРСКОГО ГОРОДИЩА (РАСКОП СХХIII).....	83
Г.Ш. Асылгараева РЕЗУЛЬТАТЫ ИССЛЕДОВАНИЙ ОСТЕОЛОГИЧЕСКИХ МАТЕРИАЛОВ ИЗ РАСКОПОК СЕЛИЩ СЕВЕРО-ЗАПАДНОЙ ОКРУГИ БИЛЯРСКОГО ГОРОДИЩА.....	84